

Документ подписан простой электронной подписью

Информация о владельце:

ФИО: Иванченко Ирина Васильевна

Должность: директор Филиала СГПИ в г. Железноводске

Дата подписания: 26.09.2022 13:07:07

Уникальный программный ключ:

6ed79967cd09433ac580691de3e3e930564cf0da

Министерство образования Ставропольского края  
Филиал государственного бюджетного образовательного учреждения  
высшего образования  
«Ставропольский государственный педагогический институт»  
в г. Железноводске



## **МЕТОДИЧЕСКИЕ РЕКОМЕНДАЦИИ ПО ПОДГОТОВКЕ, ОФОРМЛЕНИЮ И ЗАЩИТЕ ВЫПУСКНОЙ КВАЛИФИКАЦИОННОЙ РАБОТЫ**

*(для студентов очной и заочной формы обучения  
по направлению подготовки 44.03.02. Психолого-педагогическое образование)*

Учебно-методическое пособие

Железноводск, 2019

Учебно-методическое пособие «Методические рекомендации по подготовке, оформлению и защите выпускной квалификационной работы» предназначено для студентов очной и заочной формы обучения по направлению подготовки 44.03.02. Психолого-педагогическое образование.

Данное пособие представляет собой изложение подходов к проведению научного исследования в рамках выпускной квалификационной работы. Пособие предлагает алгоритм поэтапного научного исследования: от постановки проблемы, знакомства с литературой, формулирования цели, задач, предмета, объекта, гипотезы, выбора методов до получения выводов и оценки проведенного исследования.

Составители: Пилюгина Е.И. – кандидат психологических наук, доцент; Перепелкина Н.А. - кандидат социологических наук; Таболова Э.С.- кандидат педагогических наук, доцент.

Рецензенты: доктор педагогических наук, доцент, Сгонник Л.В.

## СОДЕРЖАНИЕ

ПРЕДИСЛОВИЕ.....	5
1. ОБЩИЕ ПОЛОЖЕНИЯ.....	6
2. ЭТАПЫ ПОДГОТОВКИ ВЫПУСКНОЙ КВАЛИФИКАЦИОННОЙ РАБОТЫ.....	9
2.1. Выбор темы и постановка проблемы научного исследования.....	9
2.2. Ознакомление с проблемой по литературным источникам.....	10
2.3. Составление первоначального плана и программы исследования.....	10
2.4. Обоснование актуальности темы, теоретико-методологической основы исследования; формулирование цели, гипотезы, определение задач, предмета и объекта исследования.....	11
2.5. Сбор фактического материала.....	13
2.6. Интерпретация экспериментальных данных.....	14
2.7. Составление расширенного плана работы.....	14
2.8. Оценка практической эффективности проведенного исследования.....	14
3. ОФОРМЛЕНИЕ ВЫПУСКНОЙ КВАЛИФИКАЦИОННОЙ РАБОТЫ.....	16
3.1. Общие требования.....	16
3.2. Оформление структурных элементов выпускной квалификационной работы.....	16
3.2.1. Титульный лист.....	16
3.2.2. Содержание.....	17
3.2.3. Введение.....	17
3.2.4. Основная часть текстового документа.....	18
3.2.5. Заключение.....	18
3.2.6. Список литературы.....	18
3.2.7. Приложения.....	19
3.3. Оформление основного текста документа.....	20
3.3.1. Требования к тексту документа.....	20
3.3.2. Оформление сокращений и аббревиатур.....	20
3.3.3. Оформление таблиц и графического материала.....	21
4. ПРОЦЕДУРА ЗАЩИТЫ ВЫПУСКНОЙ КВАЛИФИКАЦИОННОЙ РАБОТЫ В ГОСУДАРСТВЕННОЙ ЭКЗАМЕНАЦИОННОЙ КОМИССИИ.....	22
4.1. Порядок защиты выпускной квалификационной работы.....	22
4.2. Критерии оценки выпускных квалификационных работ.....	23
СПИСОК ЛИТЕРАТУРЫ.....	25
ПРИЛОЖЕНИЯ	

## ПРЕДИСЛОВИЕ

Государственная итоговая аттестация бакалавров является завершающим этапом подготовки педагогов по психолого-педагогическому образованию. Выполнение выпускной квалификационной работы является одним из основных видов самостоятельной работы студентов на заключительном этапе обучения, направленной на расширение и закрепление теоретических знаний, формирование навыков решения творческих задач в ходе самостоятельного научного исследования или проектирования по определенной теме.

Государственная итоговая аттестация бакалавров представляет собой защиту выпускной квалификационной работы по одной из актуальных тем по направлению подготовки 44.03.02 Психолого-педагогическое образование.

Цель методических рекомендаций по подготовке, оформлению и защите выпускной квалификационной работы - оказать помощь бакалаврам в написании выпускных квалификационных работ и успешной их защите в Государственной экзаменационной комиссии (ГЭК).

В Методических рекомендациях определены общие требования к структуре, содержанию и оформлению ВКР, отражены вопросы руководства и контроля за их выполнением кафедрами.

## 1. ОБЩИЕ ПОЛОЖЕНИЯ

Выпускная квалификационная работа представляет собой квалификационное комплексное исследование, выполненное обучающимся, демонстрирующее уровень подготовленности выпускника к самостоятельности профессиональной деятельности и являющееся заключительным этапом обучения по образовательной программе.

Целью ВКР является комплексная оценка качества полученного профессионального образования и проверка квалификационного уровня выпускника на соответствие требованиям ФГОС ВО, отражающего область профессиональной деятельности, объекты и виды будущей профессиональной деятельности. В то же время, ВКР, являясь этапом образовательного процесса, преследует цели пополнения, закрепления и развития знаний, умений и навыков, приобретенных на предшествующих этапах обучения.

Основные задачи ВКР:

- систематизация, закрепление, расширение теоретических знаний и практических умений по направлению и использование их при решении профессиональных задач;
- развитие навыков самостоятельной научной работы и овладение методикой построения экспериментальных исследований;
- подготовка обучающихся к научно – исследовательской, учебно – воспитательной и экспертно-аналитической работе в условиях реальной профессиональной деятельности;
- выявление степени подготовленности обучающихся к самостоятельной работе;
- овладение навыками сбора, обработки и анализа информации для написания и защиты ВКР;
- завершение формирования общекультурных, общепрофессиональных и профессиональных компетенций выпускников.

Согласно требованиям ФГОС ВО в процессы подготовки и защиты ВКР выпускник должен продемонстрировать владение следующими компетенциями:

*Общекультурные компетенции (ОК)*

ОК-1 - способностью использовать основы философских знаний для формирования мировоззренческой позиции;

ОК-2 - способностью анализировать основные этапы и закономерности исторического развития общества для формирования гражданской позиции;

ОК-6 - способностью работать в коллективе, толерантно воспринимать социальные, этнические, конфессиональные и культурные различия;

ОК-7 - способность к самоорганизации и самообразованию;

ОК-8 - способностью использовать методы и средства физической культуры для обеспечения полноценной социальной и профессиональной деятельности.

*Общепрофессиональные компетенции (ОПК)*

ОПК-1 - способностью учитывать общие, специфические закономерности и индивидуальные особенности психического и психофизиологического развития, особенности регуляции поведения и деятельности человека на различных возрастных ступенях;

ОПК-2 - готовностью применять качественные и количественные методы в психологических и педагогических исследованиях;

ОПК-3 - готовностью использовать методы диагностики развития, общения, деятельности детей разных возрастов;

ОПК -4 - готовностью использовать знание различных теорий обучения, воспитания и развития, основных образовательных программ для обучающихся дошкольного, младшего школьного и подросткового возрастов;

ОПК-7 - готовностью использовать знание нормативных документов и знание предметной области в культурно-просветительской работе;

ОПК-8 - способностью понимать высокую социальную значимость профессии, ответственно и качественно выполнять профессиональные задачи, соблюдая принципы

профессиональной этики;

ОПК-9 - способностью вести профессиональную деятельность в поликультурной среде, учитывая особенности социокультурной ситуации развития;

ОПК-13 - способностью решать стандартные задачи профессиональной деятельности на основе информационной и библиографической культуры с применением информационно-коммуникационных технологий и с учетом основных требований информационной безопасности.

Профессиональные компетенции (педагогическая деятельность) (ПК)

ПК-15 - готовностью к организации мероприятий по развитию и социальной защите обучающегося;

ПК-16 - способностью к выявлению интересов, трудностей, проблем, конфликтных ситуаций и отклонений в поведении обучающихся;

ПК-17 - способностью составлять программы социального сопровождения и поддержки обучающихся;

ПК-18 - способностью участвовать в разработке и реализации социально ценной деятельности обучающихся, развитии социальных инициатив, социальных проектов;

ПК-19 - готовностью выстраивать профессиональную деятельность на основе знаний об устройстве системы социальной защиты детства;

ПК-20 - владеет методами социальной диагностики;

ПК-21 - способностью выступать посредником между обучающимся и различными социальными институтами;

ПК-22- способностью организовывать совместную и индивидуальную деятельность детей в соответствии с возрастными нормами их развития;

ПК-23 - готовностью применять утвержденные стандартные методы и технологии, позволяющие решать диагностические и коррекционно-развивающие задачи;

ПК-24 - способностью осуществлять сбор и первичную обработку информации, результатов психологических наблюдений и диагностики;

ПК-25 - способностью к рефлексии способов и результатов своих профессиональных действий;

ПК-26 - способностью осуществлять психологическое просвещение педагогических работников и родителей (законных представителей) по вопросам психического развития детей;

ПК-27 - способностью эффективно взаимодействовать с педагогическими работниками образовательных организаций и другими специалистами по вопросам развития детей;

ПК-28 - способностью выстраивать развивающие учебные ситуации, благоприятные для развития личности и способностей ребенка;

ПК-29 - способностью формировать психологическую готовность будущего специалиста к профессиональной деятельности;

ПК-30 - готовностью руководить проектно-исследовательской деятельностью обучающихся;

ПК-31- способностью использовать и составлять профиограммы для различных видов профессиональной деятельности;

ПК-32 - способностью проводить консультации, профессиональные собеседования, тренинги для активизации профессионального самоопределения обучающихся.

Перечень тем выпускных квалификационных работ рассматривается на заседании кафедры педагогики и психологии и утверждается служебным распоряжением по факультету. УМУ на основании представлений деканатов оформляет приказ по Филиалу СГПИ в г. Железноводске об утверждении тем ВКР и назначении научных руководителей, который утверждается директором и доводится до сведения обучающихся не позднее чем за 6 месяцев до даты начала ГИА.

Корректировка темы ВКР допускается не позднее, чем за 1 месяца до ее защиты, и

осуществляется по инициативе выпускника филиала и его научного руководителя, рассматривается на заседании выпускающей кафедры и утверждается приказом директора Филиала СГПИ в г. Железноводске.

ВКР выполняются под научным руководством преподавателя кафедры, имеющими ученую степень или ученое звание, которые помогают определить задачи, этапы и сроки выполнения исследования, отраженные в календарном плане (Приложение 5)

Работа руководителя со студентом заключается в целенаправленной, научной, педагогической помощи, и в то же время она носит контрольно-проверочный характер.

Руководитель оказывает помощь студенту в уточнении плана выпускной квалификационной работы, программы исследования, прогнозировании возможных результатов, отраженных в задании по выполнению выпускной квалификационной работы (бакалаврской) (Приложение 6).

Руководитель рекомендует необходимую основную литературу, справочные материалы, дает советы при выборе и овладении методами и методиками исследования, помогает определиться с порядком сбора, обработки и анализа полученного практического материала.

Тексты выпускных квалификационных работ, за исключением текстов выпускных квалификационных работ, содержащих сведения, составляющие государственную тайну, размещаются организацией в электронно-библиотечной системе организации и проверяются на объём заимствования. Порядок размещения текстов выпускных квалификационных работ в электронно-библиотечной системе организации, проверки на объём заимствования, в том числе содержательного, выявления неправомерных заимствований устанавливается организацией.

Выпускная квалификационная работа является одним из видов аттестационных испытаний выпускников и проводится в соответствии с Федеральным законом "Об образовании в Российской Федерации" от 29.12.2012 № 273-ФЗ, с Порядком проведения государственной итоговой аттестации по образовательным программам высшего образования - программам бакалавриата, программам специалитета и программам магистратуры, утвержденного приказом Министерства образования и науки РФ от 29 июня 2015 года № 636 с изменениями и дополнениями от 09 февраля, 28 апреля 2016 г., с Положением о государственной итоговой аттестации по программам бакалавриата, специалитета и магистратуры в государственном бюджетном образовательном учреждении высшего образования «Ставропольский государственный педагогический институт» и его филиалах.

## 2. ЭТАПЫ ПОДГОТОВКИ ВЫПУСКНОЙ КВАЛИФИКАЦИОННОЙ РАБОТЫ

### 2.1. Выбор темы и постановка проблемы научного исследования

Выбор темы научной работы имеет исключительно большое значение. Опыт показывает, что правильно выбрать тему и объект изучения, значит наполовину обеспечить успешное ее выполнение.

Чаще всего студенты получают готовые темы научных исследований от своего научного руководителя.

Темы ежегодно разрабатываются и обновляются сотрудниками кафедры педагогики и психологии, исходя из задач образовательной программы соответствующим требованиям Федерального государственного образовательного стандарта 44.03.02. Психолого-педагогическое образование и направления научных исследований кафедры.

Желательно, чтобы выпускная квалификационная работа была продолжением курсовой работы, которая в свою очередь объединила бы большой теоретический материал, проработанный и собранный в научных рефератах студента, которые он писал в период обучения, что обогатит научную работу студента глубиной исследования, динамикой различных показателей за ряд лет, широким кругом исследуемых вопросов.

Основным критерием при выборе темы научной работы служит научный и практический интерес студента. Правильный подход к определению темы зависит от уровня теоретической и практической подготовки студента, навыков исследовательской работы, его успехов в период практик, степени освещения проблемы в научной литературе.

Следует помнить, что в рекомендуемой тематике название тем сформулировано примерно и не является догмой. Поэтому студент вправе изменить формулировку темы или предложить свою, название которой в перечне не указано, предварительно согласовав это с научным руководителем.

Студент может выбрать широко и всесторонне освещенную в научной литературе тему, узкую тему или малоизученную, недостаточно разработанную наукой. Но независимо от этого, студенту предоставляется возможность добыть новые знания, проявить способность к исследовательской работе, самостоятельному мнению, внести личный вклад в науку. Такая работа позволит студенту раскрыть свои возможности, самоутвердиться и в перспективе посвятить себя научной деятельности. Выпускная квалификационная работа способствует не только углубленному изучению основ той или иной отрасли науки, но и побуждает интерес к разрешению современных проблем этой древней науки.

Если студент сам выбирает тему исследования, то в самостоятельном выборе темы могут помочь следующие приемы:

- 1) просмотр аналитических обзоров достижений науки, написанных ведущими специалистами (как правило, такие обзоры завершаются перечнем нерешенных или спорных научных проблем и перспектив развития отрасли науки);
- 2) выбор темы по принципу повторения проведенных исследований, но с использованием новых, более совершенных методов, т.е. посредством углубления и уточнения имеющихся научных данных и их проверки;
- 3) экспериментальная проверка гипотез, выдвинутых, но не проверенных учеными;
- 4) консультации со специалистами в данной области исследования для выявления малоизученных проблем или их аспектов, имеющих актуальное значение для теории и практики.

При выполнении выпускной квалификационной работы формулируется тема научного исследования и научная проблема.

*Тема научного исследования* – это определение изучаемого явления, охватывающее определенную область (аспект) научной проблемы. Тема формулируется обычно в терминах предмета исследования.

*Научная проблема* – это требующий решения основной вопрос, возникающий, когда



имеющихся знаний недостаточно для решения какой-либо научной задачи и неизвестен способ получения недостающих знаний.

Выбор темы и постановка проблемы завершаются написанием текста, фиксирующего проделанную на этом этапе работу и содержащего.

## 2.2. Ознакомление с проблемой по литературным источникам

На основе сформулированной темы и определения проблемы исследования, а также перечня исследовательских вопросов, на которые необходимо получить ответы в ходе исследования, появляется возможность и возникает необходимость составления *первого варианта* понятийного словаря исследования. В результате исследователь должен прийти к выводу о том, какое толкование того или иного понятия будет принято за основу в собственном исследовании.

Составление понятийного словаря исследования помогает не только усвоить язык данной науки, но и осознать свои информационные потребности, очертить их рамки, так как в противном случае исследователю грозит попытка «объять необъятное» или, наоборот, упустить из круга информационных потребностей какую-то литературу.

Знакомство с литературным источником осуществляется в определенной последовательности:

- 1) сначала знакомятся с названием;
- 2) потом читают аннотацию;
- 3) следующий шаг – знакомство с содержанием книги;
- 4) если книга снабжена научным аппаратом (предметный, именной указатель), то можно воспользоваться им для выборочного чтения;
- 5) наконец, знакомство с текстом разделов и параграфов – чтение как сплошное, так и выборочное в зависимости от источника.

Знакомство с аннотацией, содержанием, предметным, именным указателем, беглое (ознакомительное) чтение следует сопровождать аналитическими записями:

- аннотирование, критические замечания, отдельные выписки прямо на карточке после беглого чтения;
- краткое конспектирование отдельных разделов книги после выборочного чтения;
- подробный конспект отдельных разделов или всей работы, если она имеет прямое отношение к теме исследования.

Уже на этапе предварительного знакомства с литературой книги и статьи для подробного конспекта откладываются.

## 2.3. Составление первоначального плана и программы исследования

Обычно, *первоначальный план научной работы*, возникает в сознании при усвоении научного языка исследования. Уже на этом этапе очерчивается круг вопросов, включающий в себя исследования по определенной научной проблематике. Первичный план предполагает перечень основных аспектов темы исследования. Для этого необходимо попытаться представить целостную структуру выпускной квалификационной работы, из каких логически связанных структурных частей должен складываться текст исследования.

Например, тема исследования формулируется так: «Соотношение влияния игры и труда на развитие личности дошкольника». Выделяем основные понятия этой темы: «игра», «труд», «развитие», «личность». Формулируем проблему: «Какой из указанных видов деятельности оказывает определяющее влияние на развитие личности дошкольника?».

Перечень основных вопросов:

- 1) В чем заключаются психологические особенности игры и труда?
- 2) Что представляет собой личность вообще и личность дошкольника в частности? Какова ее психологическая структура?

3) В чем состоит значение дошкольного периода в жизни человека для развития его личности?

4) Каковы основные личностные новообразования дошкольного возраста?

5) Как влияет на развитие личностных новообразований организация творческих сюжетно-ролевых игр и творческого труда дошкольников?

Составление плана исследования преследует своей целью упорядочение отобранного в ходе работы с литературой материала. Это позволяет отнести выписки и отдельные места в конспекте к той или иной структурной части плана. Однако не следует приступать к переписыванию этих частей в соответствии с планом: на этом этапе план упорядочивает информацию, прежде всего в голове исследователя и служит внешней опорой. Более того, мы рассмотрели не весь план, а только его теоретическую часть. К этому следует добавить планирование эксперимента и получение экспериментальных данных.

Эта часть выпускной квалификационной работы имеет, как правило, общепринятую структуру. Название ее обуславливается как названием темы, так и специфической особенностью этой части текста научной работы, где представляют экспериментальную процедуру, состоящую, за частую, из констатирующего, формирующего и контрольного этапов эксперимента. Также отражаются и результаты исследования, и их анализ. Если исследование наряду с констатацией фактов предполагает активное воздействие исследователя на изучаемое явление, то в структуре плана может быть выделен раздел, описывающий процедуру, ход и результаты формирующей, обучающей работы.

Программа исследования обычно включает:

- формулировку проблемы, определение объекта и предмета изучения;
- определение цели и задач;
- предварительный системный анализ объекта исследования;
- выдвижение рабочих гипотез;
- составление плана изучения;
- составление наброска основных процедур сбора и анализа первичных данных.

#### **2.4. Обоснование актуальности темы, теоретико-методологической основы исследования; формулирование цели, гипотезы, определение задач, предмета и объекта исследования**

После составления простого плана научного исследования можно приступить к формулировке положений исследования.

Выбранная тема должна отвечать требованиям актуальности исследования.

*Актуальность* темы обосновывается с опорой на общественную практику, на нужды людей, сталкивающихся с проблемами социально-психологического характера. Актуальной является такая тема, которая ставит целью поиск ответа на вопрос, продиктованный требованиями практической деятельности людей, сталкивающихся либо с отсутствием готового ответа в соответствующей литературе, либо с наличием разных точек зрения на проблему.

Кроме этого, необходимо определить теоретико-методологическую основу исследования

*Теоретико-методологическая основа исследования* состоит из одной или нескольких взаимосвязанных концептуальных идей, в русле которых выстраивается проводимое исследование. Методологической основой не может быть простой перечень всех фамилий ученых, их подходов или теорий, которые обсуждаются в работе. Также в качестве методологической основы нельзя указывать концепции, теории или подходы, которые являются влиятельными в науке, но в работе не рассматриваются.

Например, в работе на тему «Формирование комбинаторного мышления у младших школьников и подростков» приводится следующее описание теоретико-методологической основы исследования:

- концепция психического развития и возрастно-психологический подход

Л.С. Выготского и его последователей;

- теория поэтапно-планомерного формирования умственных действий и понятий

П.Я. Гальперина;

- теория учебной деятельности и концепция построения учебного предмета

Д.Б. Эльконина, В.В. Давыдова и др.;

- критерии оценки умственного развития, предложенные Ж. Пиаже и Б. Инельдер.

Или в работе «Этническое развитие школьников» дается следующее описание теоретико-методологической основы исследования: «В основу работы положены исследования отечественных ученых:

- общее представление об этнической идентичности Т.Г. Стефаненко,

- проблемы этнической толерантности и проблемы развития идентичности эмигрантов

Г.У. Солдатовой,

- культурологические аспекты формирования этнической идентичности

Н.М. Лебедевой,

- возрастная динамика этнической идентичности О.Л. Романовой».

Следует четко сформулировать конечную *цель* исследования.

*Цель исследования* - это конечный результат, которого хотел бы достичь исследователь при завершении своей работы. Можно поставить целью: выявить...; установить...; обосновать...; уточнить...; изучить...

Например, в теме исследования о соотношении влияния игры и труда в развитии личности дошкольника цель может быть сформулирована так: установить, какой из видов деятельности оказывает определяющее влияние на развитие личностных новообразований дошкольного возраста. Цель исследования теснейшим образом связана с проблемой исследования и направлена на ее решение.

Для достижения поставленной цели исследователю необходимо сформулировать в форме исследовательских задач те шаги, которые необходимо совершить в ходе предпринятой работы. В науке исторически выработаны два типа познавательных задач – эмпирические и теоретические. Эмпирические задачи решаются практическими методами исследования путем сбора и накопления фактов. В приложении будут предложены примеры формулирования задач конкретных исследований.

Особенности гипотезы:

*Гипотеза* (буквально – предположение) является ответом исследователя на основной вопрос (проблему) научного исследования. Поскольку гипотеза – это всего лишь предположение, то она нуждается в проверке (доказательстве или опровержении).

В качестве научного предположения гипотеза должна отвечать определенным требованиям с точки зрения методологии науки, а именно, должна быть:

- логически непротиворечивой;

- принципиально проверяемой;

- не противоречащей ранее установленным фактам;

- эффективной в познавательном или практическом отношении (в частности, позволяющей разработать или конкретизировать программу дальнейших исследований).

*Объект исследования* – это конкретные явления действительности в их естественных проявлениях. Понятие объекта более широкое, чем предмет. Объект имеет множество свойств и сторон для изучения. Объект исследования – это та часть всего научного познания, с которой работает исследователь. В выпускной квалификационной работе объект тесно связан с темой исследования, но не повторяет ее.

Например, в психолого-педагогических исследованиях объектом изучения являются люди – дети и взрослые в их взаимодействии. Поскольку объект психолого-педагогического исследования – это всегда конкретные люди, то в характеристику объекта следует включать все сведения о нем. В каком состоянии находится изучаемый человек: здоров или болен, сохранен или нарушен. В каких условиях находится ребенок или группа детей: могут изучаться дети в семье или образовательном учреждении. В каком окружении находится

ребенок: возраст; пол; контингент воспитателей, родителей, учителей и т.д.

*Предмет исследования* – это отдельное свойство объекта, вопрос или проблема, находящаяся в его рамках. Любая научная работа не может охватывать весь объект для изучения. Поэтому необходимо выделить конкретную сторону. Предметом могут быть процессы, явления, отношения, проблемы, закономерности, зависимости и т.д. Другими словами, происходит уточнение объекта или его конкретизация.

## 2.5. Сбор фактического материала

После того, как обозначен предмет исследования, определен объект изучения, можно приступать к сбору фактов. Это возможно лишь при наличии соответствующих методов или конкретной методики. Выбор методов или конкретной методики обусловлен теми целями и задачами, которые стоят перед исследователем. Методы получения фактов должны быть адекватны предмету исследования и, по возможности, не оказывать влияния на объект.

При написании выпускной квалификационной работы целесообразно опираться на следующую классификацию методов исследования: теоретические, эмпирические, количественные и качественные.

Примеры методов:

### 1. Теоретические:

- анализ философской, социологической, медико-биологической, психолого-педагогической литературы, обобщение опыта по проблеме исследования, конкретизация, синтез.

### 2. Эмпирические:

- изучение разнообразных источников информации. Это не что иное, как элементарный сбор информации, то есть этап подготовки к выпускной квалификационной работе. Сведения, на которые вы будете опираться, можно брать из книг, прессы, нормативно-правовых актов и, наконец, из интернета. При поиске информации следует помнить, что не все находки являются достоверными (особенно в Интернете), поэтому при выборке сведений следует отнестись к ним критически и обращать внимание на подтверждение и сходство материалов из разных источников;

- анализ полученных сведений. Это этап, который идёт следом за сбором информации. Недостаточно просто найти нужный материал, нужно ещё и тщательно проанализировать его, проверить на логичность, достоверность и актуальность;

- наблюдение. Этот метод представляет собой целенаправленное и внимательное восприятие изучаемого явления с последующим сбором информации. Чтобы наблюдение принесло желаемые плоды, необходимо подготовиться к нему заранее: составить план, набросать факторы, требующие особого внимания, чётко определиться со сроками и объектами наблюдения, подготовить таблицу, которую вы будете заполнять в процессе работы;

- эксперимент. Если наблюдение – это скорее пассивный метод исследования, то эксперимент характеризуется вашей активной деятельностью. Для проведения опыта или серии опытов вы создаёте определённые условия, в которые помещаете предмет исследования. Далее вы наблюдаете за реакцией предмета и фиксируете результаты опытов в виде таблицы, графика или диаграммы;

- опрос. Этот метод помогает глубже заглянуть в изучаемую проблему, задавая конкретные вопросы вовлечённым в неё людям. Опрос применяется в трёх вариациях: это интервью, беседа и анкетирование. Первые два вида устные, а последний – письменный. После выполнения опроса нужно чётко сформулировать его результаты в виде текста, диаграммы, таблицы или графика.

3. Количественные (эта группа методов помогает анализировать явления и процессы с опорой на количественные показатели):

- статистические методы нацелены на первоначальный сбор количественных данных и дальнейшее их измерение для исследования масштабных явлений. Полученные количественные характеристики помогают выявить общие закономерности и устранить случайные незначительные отклонения;

- библиометрические методы позволяют изучить структуру, взаимную связь и динамику развития явлений в документационной и информационной областях. Это и подсчет количества сделанных публикаций, и контент-анализ, и цитат-индекс, т.е. определение объема цитирования различных источников. На их основе можно отследить обращаемость изучаемых документов, степень их использования в различных сферах познания. Отдельного упоминания заслуживает контент-анализ, поскольку он играет важную роль при изучении большого объема различных документов. Его суть сводится к подсчёту смысловых единиц, которыми могут стать те или иные авторы, произведения, даты выпуска книг. Результатом исследования с помощью этого метода становятся сведения об информационном интересе населения и общем уровне их информационной культуры.

## **2.6. Интерпретация экспериментальных данных**

Обычно интерпретация понимается как совокупность значений (смыслов), придаваемых определенным способом различным данным (в более общем смысле: теориям, символам, формулам, выражениям и т.п.). Другими словами, интерпретировать что-то – значит, приписать (присвоить) этому содержательный смысл.

Роль и значение интерпретации велики. Правильная интерпретация позволяет сопоставлять научные концепции с описываемыми ими фрагментами реального мира, порождать практические рекомендации, предлагать оптимальные способы действия и т.п. Обычно интерпретация основывается на исходных данных.

## **2.7. Составление расширенного плана работы**

Расширенный план составляется для того, чтобы упорядочить весь накопленный материал, распределить его по основным контурам будущей работы.

В расширенном плане лучше всего в форме тезисов расположить в логической связи и последовательности главные мысли автора. Кратко, своими словами, привести рассуждения, в которых даются доказательства выдвигаемых тезисов, их обоснование.

В ходе построения такого расширенного плана может возникнуть необходимость в заполнении логических пробелов в структуре работы, что повлечет дополнительную теоретическую и экспериментальную исследовательскую работу. Происходит и наоборот, когда накоплен слишком обширный материал, который не «ложится», не вписывается в логику работы и его следует исключить из текста.

Расширенный план позволяет легче озаглавить структурные разделы работы и является, таким образом, основой для ее будущего оглавления, а также ее письменного оформления. Практика показывает, что чем основательнее был составлен простой план, тем меньшей переработке подвергается расширенный план, тем легче письменное оформление работы.

## **2.8. Оценка практической эффективности проведенного исследования**

Обычно оценку проделанной работы дают научные руководители работы, но студент-выпускник должен и сам уметь оценить качество полученного результата.

Критерием оценки фундаментальных исследований выступает их практическая значимость, доказательность, перспективность.

Наиболее распространенной формой оценки научного исследования является письменный отзыв, отмечающий не только недостатки работы, но и ее положительные моменты (Приложение 2).

В конце отзыва дается итоговая оценка научной работы, ее соответствия требованиям, предъявляемым к выпускной квалификационной работам с обязательным письменным дополнением научного руководителя – «рекомендована к защите с положительной отметкой» Также после написания ВКР, студент должен предоставить справку об апробации (Приложение 7).

### 3. ОФОРМЛЕНИЕ ВЫПУСКНОЙ КВАЛИФИКАЦИОННОЙ РАБОТЫ

#### 3.1. Общие требования

Изложение текста и оформление текстового документа выполняется в соответствии с требованиями ГОСТ 7.32-2001.

Текстовый документ должен быть выполнен печатным способом с использованием компьютера и принтера, на одной стороне листа белой бумаги формата А4 (210×294 мм) через полтора интервала.

Цвет шрифта должен быть черным, используется шрифт Times New Roman кегль 14, абзацный отступ – 1,25 мм. Интервал - 1,5.

В таблицах и рисунках допускается применять кегль 12.

Текст документа следует печатать, соблюдая следующие размеры полей: правое – верхнее и нижнее – 20 мм, правое – 10 мм, левое – 30 мм.

Автоматические переносы запрещены, а также недопустимо наличие переносов, расставленных вручную. Все параметры устанавливаются автоматически для всей работы.

Весь текст должен быть выровнен по ширине.

По тексту не должно быть висячих строк, т.е. когда одна из строк абзаца (первая или последняя) переходит на отдельную страницу.

Наименования структурных элементов работы «СОДЕРЖАНИЕ», «ВВЕДЕНИЕ», «ВЫВОДЫ ПО ГЛАВЕ», «ЗАКЛЮЧЕНИЕ», «СПИСОК ЛИТЕРАТУРЫ», «ПРИЛОЖЕНИЕ» служат заголовками структурных элементов работы. Заголовки структурных элементов следует располагать в середине строки без точки в конце и печатать прописными буквами, не подчеркивая **полужирным** шрифтом.

Название глав и параграфов оформляется в соответствии с образцом, представленным в Приложении 9.

Страницы текстового документа следует нумеровать арабскими цифрами, соблюдая сквозную нумерацию по всему тексту документа. Страницы приложений не нумеруются и не входят в состав основного текста.

Номер страницы **проставляется в правой нижней части листа без точки.**

Титульный лист входит в общую нумерацию страниц документа.

Номер страницы на титульном листе не проставляется. Нумерация страниц начинается с цифры «2» - «СОДЕРЖАНИЕ».

Иллюстрации и таблицы, расположенные на отдельных листах, включаются в общую нумерацию страниц документа.

Знаки препинания (точка, запятая, двоеточие и т.п.) набираются сразу после текста без пробела, отделяются от следующего слова одним пробелом.

Все листы работы должны быть сброшюрованы.

Каждая глава (раздел) работы должна включать не менее двух параграфов (подразделов).

Объем выпускной квалификационной работы – не мене **60 страниц** (приложения не включаются в объем основного текста).

В выпускной квалификационной работе должно быть использовано не менее **60 основных источников**.

Выпускная квалификационная работа состоит не менее чем из двух глав.

#### 3.2. Оформление структурных элементов выпускной квалификационной работы

##### 3.2.1. Титульный лист

Титульный лист является первым листом текстового документа.

На титульном листе приводят следующие сведения:

- наименование вышестоящей организации (министерства);
- наименование организации (университета, института, кафедры, при необходимости – факультета);
- грифы согласования и утверждения (при необходимости по решению совета организации);
- вид работы;
- группа, инициалы и фамилия студента, дата.
- наименование работы;
- должность, ученая степень, ученое звание, инициалы и фамилия руководителя работы (преподавателя) и рецензента;
- дата.

Гриф утверждения состоит из слова «УТВЕРЖДАЮ», должности с указанием наименования организации или подразделения, ученой степени, ученого звания лица, утвердившего документ, личной подписи, ее расшифровки и даты утверждения документа. Здесь же при необходимости проставляется печать организации, утвердившей документ.

Наименование работы должно быть четким, точным. **В наименовании не допускаются сокращения, римские цифры, математические знаки, греческие буквы.**

Примеры оформления титульных листов приведены в Приложениях 1.

### 3.2.2. Содержание

Содержание включает:

- введение,
- наименование всех разделов (глав), подразделов (параграфов), пунктов (если они имеют наименование),
- заключение,
- список литературы,
- приложения

с указанием номеров страниц, с которых начинаются эти элементы документа.

Слово «СОДЕРЖАНИЕ» записывают в виде заголовка (симметрично тексту) прописными буквами полужирным шрифтом.

Содержание располагается на одной странице (допускается уменьшение интервала до одинарного).

Пример оформления содержания приведен в Приложении 4.

### 3.2.3. Введение

Во введении должны быть:

- актуальность исследования;
- проблема исследования;
- цель;
- объект;
- предмет;
- гипотеза;
- задачи;
- методы исследования;
- теоретико-методологическая основа исследования;
- организация и этапы исследования;
- практическая значимость исследования;
- база исследования;
- структура и объем работы.

Введение размещают с новой страницы после структурного элемента «СОДЕРЖАНИЕ».



### 3.2.4. Основная часть текстового документа

Основную часть текстового документа следует делить на разделы (главы), подразделы (параграфы) и пункты. Пункты, при необходимости, могут делиться на подпункты. При делении текста документа на пункты и подпункты необходимо, чтобы каждый пункт содержал законченную информацию.

Разделы, подразделы, пункты и подпункты следует нумеровать арабскими цифрами.

В конце глав на отдельных страницах оформляются выводы по главам «**ВЫВОДЫ ПО ГЛАВЕ 1**» или «**ВЫВОДЫ ПО ГЛАВЕ 2**».

Выводы по главе – в пределах одной-двух страниц печатного текста содержат обобщенные выводы по всей главе. Выводы по главе размещают с новой страницы.

Каждый раздел (главу) рекомендуется начинать с новой страницы (**это правило не относится к подразделам (параграфам)**).

Разделы (главы), подразделы (параграфы) должны иметь заголовки.

Заголовки должны четко и кратко отражать содержание разделов (глав), подразделов (параграфов).

Заголовки разделов, подразделов и пунктов, выводов по главе следует печатать с абзацного отступа с прописной буквы без точки в конце, не подчеркивая.

Вторая и последующие строки многострочного заголовка начинаются от левого поля.

Если заголовок состоит из двух предложений, их разделяют точкой.

Переносы слов в заголовках не допускаются.

Заголовки отделяются от основного текста одинарным интервалом.

Заголовок оставлять на листе без текста не допускается.

### 3.2.5. Заключение

Заключение – 2-3 страницы печатного текста должно содержать:

- краткие выводы по результатам работы или отдельных ее этапов;
- оценку полноты решений поставленных задач;
- результаты проведенного исследования.

Заключение размещают с новой страницы.

### 3.2.6. Список литературы

Список использованных источников и литературы должен быть оформлен в соответствии с правилами указанными в Приказе Федерального агентства по техническому регулированию и метрологии от 28 апреля 2008 г. № 95-ст «Об утверждении национального стандарта Российской Федерации ГОСТ Р 7.0.5-2008 «Система стандартов по информации, библиотечному и издательскому делу». Библиографическая ссылка. Общие требования и правила составления»; ГОСТ 7.1-2003. № 332-ст «Библиографическая запись. Библиографическое описание. Общие требования и правила составления», введенным Постановлением Госстандарта РФ от 25 ноября 2003 года.

Сведения об источниках следует располагать в алфавитном порядке (относительно заголовка соответствующей источнику библиографической записи) и нумеровать арабскими цифрами.

При этом независимо от алфавитного порядка впереди обычно идут нормативные акты. Исходя из этого, можно считать устоявшимся правилом следующий порядок расположения источников:

1. *Нормативные акты* (законы располагаются **не по алфавиту**, а по дате принятия (подписания Президентом России) – впереди более старые;

2. *Книги, печатная периодика*;

*Например:*

Кудрявцев В.Н. Стратегии борьбы с преступностью. – М.: Юрист, 2003. – 352 с.

3. *Источники на электронных носителях (т.е. Интернет-источники).*

*Например:*

Российская государственная библиотека [Электронный ресурс] / Центр информ. технологий РГБ. – Электрон, дан. – М.: Рос. гос. б-ка, 1997. – Режим доступа: <http://www.rsl.ru>.

В каждом разделе **сначала идут источники на русском языке**, а потом – на **иностраных языках** (так же в алфавитном порядке).

Нормативные акты располагаются в следующем порядке:

- международные акты, ратифицированные Россией, причем сначала идут документы ООН;

- Конституция России;
- кодексы;
- федеральные законы;
- указы Президента России;
- постановления Правительства России;
- приказы, письма и пр. указания отдельных федеральных министерств и ведомств;
- законы субъектов России;
- распоряжения губернаторов;
- распоряжения областных (республиканских) правительств;
- судебная практика (т.е. постановления Верховного и прочих судов России);
- законодательные акты, утратившие силу.

Федеральные законы следует записывать в формате:

Федеральный закон от [дата] № [номер] «[название]» // [официальный источник публикации, год, номер, статья].

Если при написании работы использовался законодательный сборник или издание отдельного закона, в список литературы все равно следует записать закон (приказ и т.п.) с указанием официального источника публикации.

В библиографическом описании книги фамилию автора указывают **в именительном падеже**.

Название книги или статьи **пишется без кавычек и сокращений**.

Место издания пишется **с прописной буквы**.

### 3.2.7. Приложения

В приложения рекомендуется включать материалы, связанные с выполненной работой, которые иллюстрируют ход проведенного исследования.

В приложения могут быть включены:

- промежуточные математические доказательства, формулы и расчеты;
- таблицы вспомогательных цифровых данных;
- инструкции, методики, разработанные в процессе выполнения работы;
- иллюстрации вспомогательного характера;
- результаты внедрения результатов работы и др.

Приложение оформляют как продолжение данного документа на последующих его листах, **не нумеруют и информация не входит в объем основного текста**. Приложения могут быть обязательными или информационными.

Каждое приложение следует начинать с новой страницы с указанием **справа наверху** страницы слова «**ПРИЛОЖЕНИЕ**» заглавными буквами **полужирным** шрифтом. Допускается 12 кегль и одинарный интервал.

Приложение обозначают арабскими цифрами, и оно должно иметь заголовок, который записывают симметрично относительно текста с прописной буквы отдельной строкой.

Если приложений больше двух, в этом случае в содержание заносится наименование «ПРИЛОЖЕНИЯ».

### 3.3. Оформление основного текста документа

#### 3.3.1. Требования к тексту документа

Текстовый документ излагают в виде текста, таблиц, графического материала, рисунков, схем, диаграмм или их сочетаний.

Текст работы должен быть кратким, точным, не допускающим различных толкований, логически последовательным, достаточным для понимания.

В тексте документа не допускается:

- применять обороты разговорной речи, техницизмы, профессионализмы;
- применять математический знак минус (–) перед отрицательными значениями величин (следует писать слово «минус»), за исключением формул, таблиц и рисунков;
- применять без числовых значений математические знаки, например,  $\gg$  (больше),  $\ll$  (меньше),  $=$  (равно),  $\geq$  (больше или равно),  $\leq$  (меньше или равно),  $\neq$  (не равно), № (номер), % (процент).

При применении условных обозначений, изображений и знаков, не установленных стандартами, их следует пояснять непосредственно в тексте документа или отдельным разделом (приложением) под названием «Обозначения и сокращения».

Не отделяются при переносе из одной строки в другую:

- а) фамилии от инициалов или один инициал от другого;
- б) сокращенные слова от имен собственных, к которым они относятся. Например, тов. Иванов, г. Кемерово, ул. Московская;
- в) цифры и буквы со скобкой (при перечислении) от следующего за ними слова;
- г) римские или арабские цифры от их сокращенных или полных наименований. Например, 2011 г., 1000 руб., XX век;
- д) знаки и обозначения (№, %) от следующих за ними или предшествующих им цифр. Например, № 75, 100%.

С этой целью рекомендуется вместо обычного пробела использовать неразрывный пробел («Ctrl» + «Shift» + «Пробел»).

При наборе текста не отбиваются пробелом:

- а) точки или запятые от предыдущего текста (от последующего – отделяются пробелом);
- б) многоточие от предшествующего и следующего за ним слова;
- в) тире между цифрами, обозначающими пределы величины;
- г) тире от запятой и кавычки;
- д) знак дефис между союзами и при переносе;
- е) кавычки и скобки от заключенных в них слов;
- ж) знаки процентов, градусов, минут, секунд от цифры;
- з) знаки плюс, минус и плюс-минус.

Во всем тексте используется только **короткое тире** («Ctrl» + «–») правой цифровой клавиатуры).

#### 3.3.2. Оформление сокращений и аббревиатур

Сокращение русских слов и словосочетаний допускается при условии соблюдения требований ГОСТ 7.12-93.

В тексте работы допускаются общепринятые сокращения и аббревиатуры, установленные правилами орфографии и соответствующими нормативными документами. Например,

<p>т.е. – то есть  и т.д. – и так далее  и т.п. – и тому подобное  и др. – и другие  и пр. – и прочие  ср. – сравни  напр. – например  в. – век (при обозначении цифрами)  вв. – века, веков  г. – год  гг. – годы  т. – том  тт. – тома  доц. – доцент  проф. – профессор</p>	<p>обл. – область  г. – город (при названии)  гор. – городской  р. – река  гр. – гражданин  стр. – страница  с. – страница в библиографии  акад. – академик  вуз – высшее учебное заведение  М. – Москва  моск., мос. – московский  СПб. – Санкт-Петербург  с.-петерб. – санкт-петербургский  Ростов н/Д– Ростов-на-Дону</p>
--	--

При использовании авторской аббревиатуры необходимо при первом ее упоминании дать полную расшифровку, например: «...Дошкольное образовательное учреждение (далее – ДОУ)...»

Не допускается использование сокращений в заголовках текстового документа, разделов и подразделов.

### 3.3.3. Оформление таблиц и графического материала

Цифровой материал, как правило, оформляют в виде таблиц. Таблицы применяют для наглядности и удобства сравнения показателей.

Таблицу помещают под текстом, в котором впервые дана ссылка на неё, или на следующей странице, а при необходимости, в Приложении.

Таблицы, за исключением таблиц приложений, нумеруют арабскими цифрами сквозной нумерацией. Таблицы каждого приложения обозначают отдельной нумерацией арабскими цифрами с добавлением перед цифрой обозначения приложения. Если в документе одна таблица ее обозначают «Таблица 1» или «Приложение 1, таблица 1».

Реквизиты таблицы включают: порядковый номер и тематический заголовок (название), боковик (перечень параметров, располагаемых по горизонтальным строкам), заголовки вертикальных граф (головка), горизонтальные графы (строки) и вертикальные графы (колонки).

Название таблицы должно быть кратким и точным. Название следует помещать над таблицей, после номера таблицы. Таблицы основной части текста нумеруются арабскими цифрами сквозной нумерацией. После заголовка таблицы точка не ставится.

Таблицы помещают таким образом, чтобы анализ результатов, представленных в них, был здесь же, что облегчает чтение текста. Каждая таблица имеет номер, например, (Таблица 1 и т.д.) и название, в котором отражено ее содержание; нумерация таблиц сквозная.

Например,

## Уровень развития эмоциональной сферы старших дошкольников

Уровни	Число респондентов старшего дошкольного возраста	
	Количество	Проценты
Низкий	39	52
Средний	36	48
Высокий	0	0

Таблицу с большим числом строк допускается переносить на другой лист (страницу). При переносе части таблицы на другой лист (страницу) слово «Таблица», ее номер и наименование указывают один раз слева над первой частью таблицы, а над другими частями также слева пишут слова «Продолжение таблицы» и указывают номер таблицы.

Графу «Номер по порядку» в таблицу включать не допускается. Нумерация граф таблицы арабскими цифрами допускается в тех случаях, когда в тексте документа имеются ссылки на них, при делении таблицы на части, а также при переносе части таблицы на следующую страницу.

На все таблицы должны быть ссылки в тексте документа, при ссылке следует писать слово «Таблица» с указанием ее номера.

Графический материал (схемы, графики, диаграммы и т.д.) условно называются рисунками.

Рисунки также нумеруются, например, (Рис. 1) и сопровождаются подрисуночными подписями и по необходимости комментариями, расположенными по центру листа. Например,

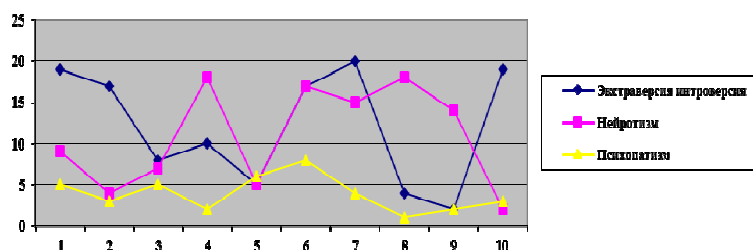


Рис. 1. Результаты тестирования особенностей личности педагога

#### 4. ПРОЦЕДУРА ЗАЩИТЫ ВЫПУСКНОЙ КВАЛИФИКАЦИОННОЙ РАБОТЫ В ГОСУДАРСТВЕННОЙ ЭКЗАМЕНАЦИОННОЙ КОМИССИИ

##### 4.1. Порядок защиты выпускной квалификационной работы

На заседаниях кафедры педагогики и психологии не реже двух раз за период работы над ВКР заслушиваются отчеты студентов о степени готовности работы. После прохождения преддипломной практики проводится публичная предварительная защита работы, результаты которой фиксируются в протоколе заседания выпускающей кафедры. Протокол заседания кафедры представляется в деканат факультета не позднее, чем за месяц до начала проведения ГИА.

Заведующий кафедрой на основании предзащиты ВКР и отзыва руководителя делает отметку на титульном листе ВКР о допуске студента к защите. В случае если студент не допускается к защите работы, этот вопрос рассматривается на заседании кафедры с участием руководителя. Протокол заседания кафедры о не допуске представляется на факультет, а затем вместе со служебной запиской декана факультета на подпись к заместителю директора по учебной и научной работе.

ВКР, допущенная выпускающей кафедрой к защите, направляется заведующим кафедрой на рецензирование. Рецензент оценивает качество ВКР и уровень сформированности компетенций выпускника.

Филиал СГПИ в г. Железноводске обеспечивает ознакомление обучающегося с отзывом и рецензией не позднее, чем за 5 календарных дней до дня защиты выпускной квалификационной работы. Студентам предоставляется свободный доступ для ознакомления с данным документом.

Выпускная квалификационная работа, отзыв и рецензия передаются в государственную экзаменационную комиссию не позднее, чем за 2 календарных дня до дня защиты выпускной квалификационной работы.

Процедура защиты выпускных квалификационных работ определяется Положения о государственной итоговой аттестации по программам бакалавриата, специалитета и магистратуры в государственном бюджетном образовательном учреждении высшего образования «Ставропольский государственный педагогический институт» и его филиалах (с изменениями и дополнениями в соответствии с приказом от 27.09.2017г. № 332). К защите выпускной квалификационной работы допускаются студенты-выпускники, успешно сдавшие государственный экзамен, при наличии полностью оформленной ВКР и решении выпускающей кафедры о допуске к защите.

Защита ВКР бакалавра проводится на открытом заседании ГЭК. На защите ВКР имеют право присутствовать научный руководитель, другие студенты и представители других организаций.

#### **4.2. Критерии оценки выпускных квалификационных работ**

Оценка выпускной квалификационной работы - важное свидетельство уровня профессиональной подготовки выпускника, ВКР должны иметь исследовательский характер, быть выполнены в соответствии с методическими указаниями кафедры, в них должна быть проявлена самостоятельность студента.

Итоговая оценка за ВКР выпускника основывается на оценках руководителя ВКР, членов ГЭК и выставляется по ряду критериев, основываясь на представленных к защите материалов – доклада студентов, текста ВКР, отзыва научного руководителя, ответов студента на вопросы.

Соотнесение этапов подготовки ВКР и оцениваемых руководителем ВКР компетенций в *отзыве руководителя* (Приложение 2).

Руководитель ВКР в отзыве в произвольной форме отражает уровень сформированности компетенций согласно шкале «Степень соответствия» и делает обобщающее заключение об их соответствии требованиям: «Не соответствует», «Частично соответствует», «В целом соответствует» или «Полностью соответствует».

Соотнесение основных элементов рецензии на ВКР и оцениваемых компетенций приведено в приложении 3.

Выпускные квалификационные работы оцениваются членами Государственной экзаменационной комиссии по следующим критериям:

Итоговая оценка  $O_{ВКР}$  за ВКР выпускника основывается на оценках руководителя ВКР, рецензента, членов ГЭК и выставляется по ряду критериев, основываясь на представленных к защите материалов – доклада студентов, текста ВКР, отзыва научного руководителя, рецензии, ответов студента на вопросы:

$$O_{ВКР} = \frac{1}{3}(O_{член ГЭК} + O_{РУК} + O_{рец}) \quad (1)$$

где  $O_{член ГЭК} = \frac{1}{n} \sum_{j=1}^n O_{член ГЭК j}$  - усредненная оценка всех членов ГЭК, (2)

$$O_{член ГЭК j} = \frac{1}{m} \sum_{i=1}^m k_i \times O_{соот i}, \quad (3)$$

$O_{соот i}$  – оценка  $j$ -м членом ГЭК  $i$ -й составляющей ВКР, являющейся степенью соответствия набору критериев 10-балльной шкале (0/ноль – составляющая компетенция полностью не продемонстрирована (отсутствует сформированность); 3 – составляющая частично сформирована; 7 – в основном сформирована; 10-полностью сформирована);

$n$  – количество членов ГЭК;  $m$  – количество оцениваемых составляющих для всех компетенций;

Расчет  $O_{РУК}$  и  $O_{рец}$  производится аналогичным образом.

Полученный результат округляется до целого значения в большую сторону. Перевод значения  $O_{вкр}$  из 10-балльной шкалы в 4-х балльную согласно таблице.

10-балльная шкала	0 - 3	4 - 5	6 - 7	8 - 10
4-балльная шкала	2 (неудовлетворительно)	3 (удовлетворительно)	4 (хорошо)	5 (отлично)

Тексты выпускных квалификационных работ размещаются организацией в электронно-библиотечной системе ГБОУ ВО СГПИ и проверяются на объём заимствования (Приложение 10,11). Порядок размещения текстов выпускных квалификационных работ в электронно-библиотечной системе организации, проверки на объём заимствования, в том числе содержательного, выявления неправомерных заимствований устанавливается Положением о размещении выпускных квалификационных работ в электронно-библиотечной системе ГБОУ ВО СГПИ и проверке на объём заимствования.

## СПИСОК ЛИТЕРАТУРЫ

1. ГОСТ 7.1–2003 Система стандартов по информации, библиотечному и издательскому делу. Библиографическая запись. Библиографическое описание. Общие требования и правила составления – М.: ППК изд-во стандартов, 2004. – 48 с.
2. ГОСТ 7.12–93 Система стандартов по информации, библиотечному и издательскому делу. Библиографическая запись. Сокращение слов на русском языке. Общие требования и правила. – М.: Изд-во стандартов, 1995. – 17 с.
3. ГОСТ 7.32–2001 Система стандартов по информации, библиотечному и издательскому делу. Отчет о научно-исследовательской работе. Структура и правила оформления – М.: ИПК Издательство стандартов, 2001. – 22 с.
4. ГОСТ 7.82–2001 СИБИД. Библиографическая запись. Библиографическое описание электронных ресурсов. Общие требования и правила составления – М.: ИПК Издательство стандартов, 2001.
5. ГОСТ 8.417–2002 Государственная система обеспечения единства измерений. Единицы величин – М.: ИПК Издательство стандартов, 2003.
6. ГОСТ 2.105–95 ЕСКД. Общие требования к текстовым документам – М.: Изд-во стандартов, 1995. – 123 с.
7. ГОСТ Р 6.30–2003 Унифицированные системы документации. Унифицированная система организационно-распорядительной документации. Требования к оформлению документов – М.: ИПК Издательство стандартов, 2003.
8. ГОСТ Р 7.0.5–2008 Библиографическая ссылка: общие требования и правила составления. – М.: Стандартинформ, 2008.
9. Кузнецов И.Н. Диссертационные работы. Методика подготовки и оформления: учеб.-метод. пособие. – 4-е изд., перераб. и доп. – М.: Издательско-торговая корпорация «Дашков и К», 2009. – 487 с.



*Образец оформления титульного листа ВКР*

Министерство образования и науки Российской Федерации  
Министерство образования Ставропольского края  
Филиал государственного бюджетного образовательного учреждения  
высшего образования  
«Ставропольский государственный педагогический институт»  
в г. Железноводске

Психолого-педагогический факультет  
(очное отделение)  
Кафедра педагогики и психологии

**ВЫПУСКНАЯ КВАЛИФИКАЦИОННАЯ РАБОТА**

**Тема: Формирование умений исследовательской деятельности старших дошкольников  
в процессе познания окружающего мира**

студентки 4 курса группы Б4П  
направление 44.03.02  
Психолого-педагогическое образование  
профиль «Психология и социальная  
педагогика»  
Ивановой Ирины Сергеевны

Научный руководитель:  
кандидат педагогических наук,  
доцент кафедры педагогики и  
психологии  
Иванова Ирина Михайловна

Рецензент:  
кандидат педагогических наук,  
доцент кафедры  
начального и дошкольного образования  
Петрова Мария Ивановна

Работа допущена к защите  
« \_\_\_\_ » \_\_\_\_\_ 201 г.  
Зав. кафедрой \_\_\_\_\_

Дата защиты  
« \_\_\_\_ » \_\_\_\_\_ 201 г.  
Оценка « \_\_\_\_\_ »

Железноводск, 201 г.

Филиал государственного бюджетного образовательного учреждения  
 высшего образования  
 «СТАВРОПОЛЬСКИЙ ГОСУДАРСТВЕННЫЙ ПЕДАГОГИЧЕСКИЙ  
 ИНСТИТУТ»  
 в г. Железноводске  
 Психолого-педагогический факультет  
 Кафедра педагогики и психологии

ОТЗЫВ

научного руководителя выпускной квалификационной работы  
 (бакалаврской работы)

Ф.И.О. студента:

Название работы:

Научный руководитель:

(ученая степень, звание, Ф.И.О.)

№ п/п	Компетенции и показатели сформированности компетенций	НС (0)	ЧС (3)	ЦС (7)	ПС (10 )
<i>Демонстрирует способность к самоорганизации и самообразованию, использовать основы правовых знаний в различных сферах жизнедеятельности</i>					
1	Изучение рекомендованной литературы.				
2	Поиск и изучение дополнительной литературы, включая интернет-ресурсы				
3	Систематизация знания по теме исследования, осмысление изученного в рамках поставленной темы.				
4	Изучение нормативно-правовой базы, регламентирующей сферу применения ожидаемых результатов исследования.				
<i>Демонстрирует готовность к организации мероприятий по развитию и социальной защите обучающегося, владение методами социальной диагностики, готовность применять утвержденные стандартные методы и технологии, позволяющие решать диагностические и коррекционно-развивающие задачи, способность осуществлять сбор и первичную обработку информации, результатов психологических наблюдений и диагностики, способность к рефлексии способов и результатов своих профессиональных действий</i>					
5	Уровень методической и методологической подготовки: обоснование актуальности работы; формулирование цели, объекта, предмета, гипотезы исследования; определение задач и обоснование методов исследования.				

6	Проведение исследований в соответствии с содержанием ВКР согласно календарного плана-графика.				
7	Разработка основной части ВКР - теоретического раздела на основе структурированной информации.				
8	Планирование, проведение педагогического эксперимента, статистическая обработка данных, анализ результатов.				
9	Разработка предложений и рекомендаций. Формулирование выводов и оценка полученных результатов.				
<b><i>Способность к коммуникации в устной и письменной формах</i></b>					
10	Подготовка и оформление текстовой части ВКР.				
11	Электронное оформление работы (работа с текстовыми, графическими редакторами, электронной таблицей, презентацией, антивирусными программами и др., проверка на плагиат).				
12	Подготовка к защите выпускной квалификационной работы: создание плана доклада; написание доклада; создание презентации; отработка доклада и презентации.				
<b>Баллы по уровням сформированности элементов компетенций</b>					
		0	0	0	0
<b>Средний балл:</b>		<b>0,0</b>			

Замечания по выполнению работы:

« \_\_\_\_\_ » \_\_\_\_\_ 201\_\_ г.

Заключение:

Руководитель работы \_\_\_\_\_  
\_\_\_\_\_

**Структура оценивания сформированности компетенций при процедуре защите выпускной квалификационной работы**

№ п/п	Компетенции и показатели их сформированности	Уровни сформированности				
		НС (0)	ЧС (3)	ЦС (7)	ПС (10)	
1	обоснованность представления элементов методологического аппарата исследования	ОК-1; ОПК-13; ОПК-8; ПК-20; ПК-23.				
2	адекватность и грамотность использования категориального аппарата	ОК-2; ОК-7; ОПК-8; ОПК - 11				
3	доказательность решения задач ВКР	ОПК-2; ПК-25.				
4	логичность, последовательность, аргументированность представления материалов ВКР	ОПК-13; ПК-15; ПК-25.				
5	аргументированность практической значимости результатов ВКР	ОК-7, ОПК-5; ПК-18; ПК-20; ПК-22; ПК-24; ПК-31.				
6	полнота результатов ВКР	ОПК-1, ОПК-7; ПК-19.				
7	обоснованность выводов ВКР	ОК-4; ОПК-4; ПК-16; ОПК-9.				
8	широта кругозора и эрудированность, продемонстрированные в ходе защиты ВКР	ОПК-3; ПК-17; ПК-26; ПК-32.				
9	рациональность использования медийного или иного сопровождения демонстрации материалов ВКР	ОПК-13; ПК-30.				
10	грамотность ведения профессиональной дискуссии в ходе защиты ВКР	ОК-5; ПК-21; ПК-27.				
11	обоснованность и полнота ответов на поставленные в ходе защиты ВКР вопросы	ОК-1; ПК-19; ПК-28; ПК-29.				
12	соблюдение этических и профессиональных норм с участниками процедуры защиты ВКР	ОК-6; ОПК-8; ПК-31.				
<b>Баллы по уровням сформированности элементов компетенций:</b>						

## СОДЕРЖАНИЕ

ВВЕДЕНИЕ .....	<b>Ошибка! Закладка не определена.</b>
ГЛАВА 1. ПРОФИЛАКТИКА УПОТРЕБЛЕНИЯ ПОДРОСТКАМИ ПСИХОАКТИВНЫХ ВЕЩЕСТВ КАК СОЦИАЛЬНО-ПЕДАГОГИЧЕСКАЯ ПРОБЛЕМА .....	<b>Ошибка! Закладка не определена.</b>
1.1. Анализ психолого-педагогической литературы по профилактике употребления подростками психоактивных веществ .....	<b>Ошибка! Закладка не определена.</b>
1.2. Социально – психологические факторы употребления старшими подростками психоактивных веществ .....	<b>Ошибка! Закладка не определена.</b>
1.3. Специфика деятельности социального педагога и педагога-психолога общеобразовательной школы по профилактике употребления психоактивных веществ .....	<b>Ошибка! Закладка не определена.</b>
ВЫВОДЫ ПО ГЛАВЕ 1 .....	<b>Ошибка! Закладка не определена.</b>
ГЛАВА 2. ЭМПИРИЧЕСКОЕ ИССЛЕДОВАНИЕ ВЗАИМОДЕЙСТВИЯ СОЦИАЛЬНОГО ПЕДАГОГА И ПЕДАГОГА-ПСИХОЛОГА ОБЩЕОБРАЗОВАТЕЛЬНОЙ ШКОЛЫ ПО ПРОФИЛАКТИКЕ УПОТРЕБЛЕНИЯ ПОДРОСТКАМИ ПСИХОАКТИВНЫХ ВЕЩЕСТВ .....	<b>Ошибка! Закладка не определена.</b>
2.1. Изучение склонности к употреблению психоактивных веществ у детей подросткового возраста .....	<b>Ошибка! Закладка не определена.</b>
2.2. Модель взаимодействия социального педагога и педагога психолога общеобразовательной школы по профилактике употребления подростками психоактивных веществ .....	<b>Ошибка! Закладка не определена.</b>
2.3. Анализ результатов исследования профилактики употребления подростками психоактивных веществ .....	<b>Ошибка! Закладка не определена.</b>
ВЫВОДЫ ПО ГЛАВЕ 2 .....	<b>Ошибка! Закладка не определена.</b>
ЗАКЛЮЧЕНИЕ .....	<b>Ошибка! Закладка не определена.</b>
СПИСОК ЛИТЕРАТУРЫ .....	<b>Ошибка! Закладка не определена.</b>
ПРИЛОЖЕНИЯ	

**Министерство образования Ставропольского края  
 Филиал государственного бюджетного образовательного учреждения  
 высшего образования  
 «Ставропольский государственный педагогический институт»  
 в г. Железноводске**

**Календарный рабочий план  
 выполнения выпускной квалификационной работы (бакалаврской работы)**

«УТВЕРЖДЕНО»  
 на заседании кафедры  
 протокол № \_\_\_\_  
 «\_\_» сентября 201\_\_ г.

1. Факультет: психолого-педагогический
  2. Направление подготовки: 44.03.02 Психолого-педагогическое образование профиль «Психология и социальная педагогика»
  3. Кафедра: педагогики и психологии
  4. Фамилия, имя, отчество студентки: \_\_\_\_\_
  5. Тема выпускной квалификационной работы: \_\_\_\_\_
- Руководитель работы: \_\_\_\_\_

№ п/п	<i>Этапы и содержание работы</i>	<i>Сроки выполнения</i>
1	Постановка цели и задач исследования	
2	Подбор литературы, ее изучение и обработка Составление библиографии по основным источникам	
3	Обсуждение концепции исследования	
4	Составление плана выпускной квалификационной (бакалаврской) работы и согласование его с руководителем	
5	Накопление, систематизация и анализ теоретических материалов	
6	Написание и представление на проверку введения	
7	Разработка и представление первой главы	
8	Корректировка первой главы	
9	Планирование педагогического эксперимента (накопление, систематизация и анализ практических материалов)	
10	Разработка и представление второй главы	
11	Согласование выводов и предложений	
12	Предзащита выпускной квалификационной (бакалаврской) работы	
13	Переработка (доработка) выпускной квалификационной (бакалаврской) работы в соответствии с замечаниями	
14	Оформление и брошюрование в твердый переплет	
15	Предоставление на кафедру для подготовки отзыва и рецензии	
16	Подготовка тезисов доклада, иллюстративного материала для защиты	
17	Завершение подготовки к защите	

Подпись студента \_\_\_\_\_

Подпись руководителя работы \_\_\_\_\_

Министерство образования Ставропольского края  
Филиал государственного бюджетного образовательного учреждения  
высшего образования  
«Ставропольский государственный педагогический институт»  
в г. Железноводске  
Кафедра педагогики и психологии

«УТВЕРЖДЕНО»  
на заседании кафедры  
протокол № \_\_  
«\_\_» сентября 201\_\_ г.

**ЗАДАНИЕ  
ПО ВЫПОЛНЕНИЮ ВЫПУСКНОЙ КВАЛИФИКАЦИОННОЙ РАБОТЫ  
(БАКАЛАВРСКОЙ РАБОТЫ)**

Студенту ФИО курса 4 группы Б-4П  
Факультет психолого-педагогический  
Направление подготовки 44.03.02 Психолого-педагогическое образование  
профиль «Психология и социальная педагогика»

1. Тема: \_\_\_\_\_

2. Вопросы, подлежащие разработке: \_\_\_\_\_

\_\_\_\_\_

\_\_\_\_\_

\_\_\_\_\_

3. Перечень наглядного материала: \_\_\_\_\_

\_\_\_\_\_

4. Литература, пособия: \_\_\_\_\_

\_\_\_\_\_

5. Дата выдачи задания: \_\_ сентября 201\_\_ г.

6. Промежуточный отчет (контроль): \_\_ декабря 201\_\_ г., \_\_ апреля 201\_\_ г.

7. Срок сдачи студентом выпускной квалификационной работы (бакалаврской работы): \_\_ мая 201\_\_ г.

Руководитель \_\_ сентября 201\_\_ г. \_\_\_\_\_

Дата и подпись руководителя

Задание принял (а) к исполнению \_\_ сентября 201\_\_ г. \_\_\_\_\_

СПРАВКА  
об апробации результатов  
выпускной квалификационной работы (бакалаврской работы)  
студента (ки) Филиала государственного бюджетного образовательного учреждения  
высшего образования «Ставропольский государственный педагогический институт»  
в г. Железноводске

\_\_\_\_\_  
(имя, фамилия, отчество студента (ки))

обучающегося (ейся) по направлению подготовки \_\_\_\_\_

\_\_\_\_\_  
(шифр, наименование направления подготовки, профиль)

Результаты выпускной квалификационной работы (бакалаврской работы) на  
тему \_\_\_\_\_

\_\_\_\_\_

были апробированы в образовательном / воспитательном / коррекционно–развивающем /  
производственном процессе

\_\_\_\_\_  
(название учреждения)

Результаты проведенного исследования и разработанные предложения:

1. \_\_\_\_\_
2. \_\_\_\_\_
3. \_\_\_\_\_

Приняты к практическому использованию \_\_\_\_\_

\_\_\_\_\_

Внедрены в ходе практики (педагогической, преддипломной, производственной)

\_\_\_\_\_

Участие в конференциях и публикациях с предоставлением результатов выпускной  
квалификационной работы (бакалаврской работы)

Руководитель учреждения \_\_\_\_\_

(подпись)

(расшифровка подписи)

М.П. учреждения

«\_\_» апреля 201\_\_ г.



### Методические рекомендации студентам по использованию речевых оборотов научного стиля в учебно-исследовательских работах

Характерной чертой научного стиля, при выполнении и выпускных квалификационных работ, является широкое использование так называемых «клише».

«Клише» – особые лексико-синтаксические конструкции, речевые стереотипы, регулярно встречающиеся в определенных повторяющихся ситуациях. Эти клише можно использовать при написании и выпускных квалификационных работ.

Приведем в сгруппированном виде наиболее характерные клише, которые особенно важно знать студентам.

#### **Тема исследования**

- Работа посвящена такому актуальному вопросу, как...;
- Работа посвящена характеристике проблемы...;
- Работа посвящена решению вопроса...;
- Работа посвящена анализу литературы...;
- Темой является...;
- Вопросы формирования... рассмотрены в работах... (перечислить авторов).

Однако методы работы современной школы нуждаются в новых решениях, соответствующих новым социально-педагогическим реалиям;

- В работе рассматривается (что?), говорится (о чем?), дается оценка, анализ (чего?), обобщается (что?).

#### **Проблема исследования**

- В центре внимания автора находятся...;
- На первый план автором выдвигаются...;
- Главные усилия автора направлены на...;
- В своей работе автор ставит, затрагивает, освещает следующие проблемы... (...останавливается на следующих проблемах и т.д.).

#### **Актуальность темы (проблемы), которой посвящена работа**

- Данная тема (проблема) представляет особую актуальность, так как...;
- Данная тема (проблема) чрезвычайно актуальна в последние годы (десятилетия)...;
- Данная тема (проблема) привлекает внимание многих ученых (критиков, педагогов и т.д.);
- В современной науке особенную остроту приобретает тема (какая?);
- Эти и другие факты показывают актуальность проблемы формирования...

#### **Объект исследования.**

- Процесс обучения (указать предмет обучения) младших школьников;
- Процесс формирования (чего?) младших школьников в работе общеобразовательных учреждений.

#### **Предмет исследования.**

- Роль использования (чего?) как средств эффективного обучения младших школьников на уроках (указать предмет обучения);
- Организация (чего?) в процессе формирования (чего?) младших школьников.

### **Гипотеза исследования.**

1) Мы предполагаем, что использование (чего?) в процессе обучения (указать предмет обучения) поможет развивать:

- А) познавательный интерес детей;
- Б) умственную активность на уроках (указать предмет обучения);
- В) повысить качество обучения младших школьников.

2) Для повышения результативности процесса формирования (чего?) младшего школьника необходимо:

- А) сформировать устойчивую мотивацию к ...;
- Б) повысить...;

В) осуществить работу по созданию (чего?) в рамках реализации программ ФГОС НОО.

3) Мы предполагаем, что раскрытие (чего?) в процессе обучения поможет лучше усвоить и развить (что?), способствует формированию (чего?) у младших школьников и положительно влияет на развитие их умственных способностей.

### **Цель исследования.**

- Раскрыть теоретические основы, основные положения, особенности содержания и методики использования (чего?) для повышения эффективности обучения (указать предмет обучения) и развития интереса к (чему?) у детей младшего школьного возраста.

- Обоснование важности, выявление особенностей формирования (чего?) у младших школьников в процессе обучения.

Достижение поставленной цели и проверка гипотезы осуществляется посредством решения следующих задач.

### **Задачи исследования.**

- Изучить, проанализировать теорию об использовании (чего?) для повышения эффективности обучения младших школьников;

- Проанализировать психолого-педагогическую литературу по поставленной проблеме;

- Разработать систему уроков и упражнений для реализации поставленной цели;

- Провести анализ существующих учебников по (указать предмет);

- Рассмотреть особенности формирования (чего?) младших школьников на уроках (указать предмет);

- Выявить возможности использования (чего?) для повышения эффективности обучения младших школьников на уроках (указать предмет);

- Разработать научно-практические рекомендации учителям по совершенствованию (чего?) при изучении (указать предмет);

- Разработать (выбрать) соответствующую диагностическую методику для...;

- На основе диагностических данных разработать адресную программу... в процессе формирования (чего?) младшего школьника;

- Выявить уровень (чего?) в процессе формирования ... младшего школьника.

### **Методы исследования.**

- Метод теоретического анализа фундаментальных работ в области теории и методики обучения (указать предмет обучения) в общеобразовательной школе.

- Эмпирические методы: педагогическое наблюдение, опрос, анкетирование, эксперимент.

- Методы статистической обработки: сравнительный анализ результатов, качественный и количественный анализ статистических данных.

- На теоретическом уровне: методы анализа, синтеза, обобщения, классификации, метод анализа специальной педагогической, методической литературы по проблеме исследования.

- На эмпирическом уровне: метод наблюдения, метод анализа документации, метод математической обработки данных, метод обобщения массового и индивидуального педагогического опыта.

- Для реализации цели исследования использовался комплекс методов, выбор которых определялся его объектом, предметом и задачами: теоретический анализ психологической, педагогической и методической литературы по изучаемому вопросу; констатирующий, формирующий и контрольный эксперимент; анкетирование и интервьюирование учащихся, беседы с учителями, учащимися и родителями.

#### **Практическая значимость исследования.**

- Обоснована значимость (чего?) учащихся начальных классов в обучении (указать предмет обучения).

- Сконструирована система (чего?) в развивающем обучении (указать предмет обучения).

- Определено содержание (чего?) для учащихся начальных классов.

- Определены этапы формирования (чего?) для учащихся начальных классов.

- Выявлены особенности использования (чего?) для повышения эффективности обучения младших школьников на уроках (указать предмет обучения).

- Выявлена роль в активизации (чего?) младших школьников на уроках (указать предмет обучения).

- Теоретическая значимость исследования состоит в том, что раскрыто состояние проблемы...

- Практическая значимость исследования заключается в том, что осуществлен анализ...и выданы рекомендации по улучшению...

**База исследования:** МОУ СОШ № ...

**Структура и объем работы** включает в себя введение, основную часть, состоящую из двух глав (теоретической и экспериментальной) и ... параграфов, выводы по главам, заключение, список использованной литературы, приложение. Объем исследования ... страниц без списка литературы и приложения.

#### **Общие рекомендации.**

Во **введении** студент должен обосновать актуальность выбранной темы, сформулировать цель работы, сформулировать задачи, решение которых, обеспечивает достижение цели, показать, какими методами исследования воспользовался.

**Теоретическая часть** работы должна содержать анализ психолого-педагогической литературы по теме исследования. В зависимости от темы в работе

• должны быть показаны знания общей психологии, либо знание психологических особенностей учащихся разных возрастных групп, либо психологии способностей, либо психологических требований к профессиональной деятельности педагога и пр.;

• должен быть проведен анализ имеющейся учебной и методической литературы по теме (желательно анализ двух или более учебников федерального комплекта по выбору автора);

- должно быть продемонстрировано знание теоретических основ методики преподавания рассматриваемого предмета обучения в приложении к выбранной теме и умение применять современные педагогические технологии в обучении.

В случае если это необходимо для раскрытия темы, работа должна содержать:

- исторический обзор развития либо идей, либо методической системы, либо форм организации образования;
- демонстрацию знания методики изучения соответствующих тем в зарубежной школе.

**Практическая часть** должна содержать вытекающие из теоретического исследования автора предложения по одному или нескольким видам работ из следующего списка:

- сценарии уроков, фрагментов уроков, группы уроков с использованием педагогических технологий, описываемых в выпускной квалификационной работе;
- разработку планов или сценариев внеклассных мероприятий; планов, программ и содержания элективных, факультативных или кружковых занятий;
- создание системы или фрагмента системы упражнений для классной, домашней или внеклассной работы;
- разработку системы контроля текущих или итоговых знаний учащихся (это могут быть: тексты и решения самостоятельных и контрольных работ для проверки знаний учащихся с разным уровнем подготовки; вопросы для устного контроля; тестовые задания; задания для проведения зачетов; заданий для школьного этапа олимпиад и пр.)

В практической части работы выпускник вправе показать, каким образом применялись его предложения в практике школы. В этом случае он должен на основании констатирующего, формирующего и контрольного этапов эксперимента дать описание проведенной опытной проверки: определить ее цели и задачи, показать формы проведения проверки, оценку полученных результатов. Привести диаграммы или графики, демонстрирующие результаты проведенной работы.

**Заключение** должно содержать выводы по результатам проделанной работы с оценкой достижения цели исследования, решения поставленных задач и подтверждения выдвинутой гипотезы исследования.

**В приложение** может быть вынесен материал, иллюстрирующий основные положения, сформулированные в практической части работы. Например, полный список упражнений, часть которых с решением приведена в основной части; тексты контрольных работ, по которым проходила проверка результатов; иллюстративный материал к внеклассному мероприятию; образцы раздаточного материала и пр.

**Характеристика первоисточников, используемых автором работы.**

- Автор привлекает к анализу следующие материалы...

- Материалом исследования послужили...

- В основе работы лежат материалы исследований...

**Описание основных подходов к решению проблемы.**

- В настоящее время в науке нет единого мнения по поводу данной проблемы.

Можно выделить несколько подходов к ее решению.

- Существует несколько основных точек зрения на проблему. Первый подход раскрывается в работах (чьих?), второй подход прослеживается в трудах (кого?), третий подход лежит в основе работ (чьих?).

- В исследовании данной проблемы можно выделить несколько направлений (точек зрения).

### **Изложение сущности различных точек зрения.**

- Первая точка зрения принадлежит (кому?) и заключается (в чем?). Вторая точка зрения представлена в работах (чьих?) и сводится (к чему?). Сущность третьего подхода раскрывается в работах (чьих?) и состоит (в чем?).

### **Выражение отношения к различным точкам зрения.**

#### **Согласие.**

- Мы разделяем точку зрения автора...
- Нельзя не согласиться с мнением автора о том...

#### **Несогласие, критика**

- Трудно согласиться (с чем?) ...
- Хочется опровергнуть взгляды автора...
- Следует отметить недостатки в позиции, аргументации автора.
- Нельзя принять утверждения (кого, о чем?), потому что...
- Дискуссионной (спорной) представляется точка зрения автора (на что?).
- Автор упускает из виду....., не подтверждает выводы фактами, необоснованно утверждает (что?).

### **Выбор той или иной точки зрения. Выводы**

- Анализ литературы позволил нам выявить наиболее обоснованную точку зрения (какую?).

- Мы считаем, что наиболее убедительной является точка зрения (кого?).
- Из всего сказанного следует, что наиболее доказательным является мнение (чьё?).
- В итоге можно прийти к выводу, заключению о том, что самой оригинальной (интересной, любопытной) является идея, концепция, выдвинутая (кем?).
- Обобщая сказанное, можно сделать вывод, что...
- На основе этих данных мы принимаем точку зрения (какую?).
- Можно сделать заключение, что...

Непременное требование к основной части исследовательской работы наличие аргументов, их **объективность и доказательность**.

Задача обобщить полученные факты и закономерности и сформулировать выводы представляет известную трудность. На этом этапе работы над текстом исследователь более всего нуждается в помощи научного руководителя. Нужно иметь в виду, что выводы должны кратко излагать факты и закономерности, полученные в ходе исследования; в них не должно быть привнесено ни соображений, оснований для которых нет в исследовании, ни излишней риторики, призванной украсить финал. Если работа проводилась четко по задачам, поставленным для достижения цели, то выводы будут обязательно соотнесены с этими задачами, целью исследования и, разумеется, с формулировкой темы. Нет жестких требований, регламентирующих оформление выводов: это могут быть просто текст рубрики, рубрики с нумерацией. Однако не случайно очень аккуратные, интересные, качественные работы начинаются с вводного слова «*итак*». По сути дела, по выводам можно судить о том, насколько состоялась исследовательская работа.

## **ГЛАВА 1. ТЕОРЕТИКО–МЕТОДОЛОГИЧЕСКИЕ ОСНОВЫ ПО ФОРМАМ И МЕТОДАМ ОРГАНИЗАЦИИ УЧЕБНОЙ ДЕЯТЕЛЬНОСТИ**

### **1.1. Организация педагогического процесса и формы организации учебной деятельности**

[Начало текста] Обучение – это целенаправленное, заранее спроектированное общение, в ходе которого осуществляется образование, воспитание и развитие, усваиваются отдельные стороны опыта деятельности и познания. «Обучение как процесс характеризуется совместной деятельностью преподавателя и обучаемых, имеющей своей целью развитие последних, формирование у них общей ориентировочной основы конкретной деятельности. Преподаватель осуществляет деятельность, обозначаемую термином «преподавание», обучаемый включен в деятельность учения, в которой удовлетворяются его познавательные потребности. Процесс учения в значительной мере порождается мотивацией» [31, с.35]. Структура урока воплощает закономерности и логику процесса обучения. [Конец текста]

### **1.2. Типы уроков и система приемов учебной деятельности в развивающем обучении математике**

На основании анализа существующей литературы можно выделить следующие типы уроков в начальной школе [16, 38, 43, 44].

Комбинированный урок (наиболее распространенный тип урока в массовой практике). Его структура: организационная часть (1–2 мин), проверка домашнего задания (10–12 мин), изучение нового материала (15–20 мин), закрепление и сопоставление нового с ранее изученным материалом, и т.д.

**ЗАЯВЛЕНИЕ О САМОСТОЯТЕЛЬНОМ НАПИСАНИИ ВЫПУСКНОЙ  
КВАЛИФИКАЦИОННОЙ РАБОТЫ (БАКАЛАВРСКОЙ РАБОТЫ)**

Я, \_\_\_\_\_,  
обучающийся 4 курса направления подготовки 44.03.02.Психолого-педагогическое образование профиль «Психология и социальная педагогика» заявляю, что в моей выпускной квалификационной работе (бакалаврской работе) \_\_\_\_\_ на \_\_\_\_\_ тему:  
« \_\_\_\_\_»

предоставленной в государственную экзаменационную комиссию для публичной защиты, не содержатся элементы плагиата, то есть использование в ней чужого текста, опубликованного ранее на бумажном или электронном носителе либо размещённого в сети Internet без ссылки на автора и источник.

Все прямые заимствования из печатных и электронных источников, а также из защищенных ранее письменных работ, кандидатских и докторских диссертаций имеют соответствующие ссылки.

Я ознакомлен с действующим в Филиале СГПИ в г. Железноводске Положением о размещении ВКР в электронно-библиотечной системе ГБОУ ВО СГПИ и проверке на объём заимствования, согласно которому обнаружение плагиата является основанием для не допуска выпускной квалификационной работы к защите и применения дисциплинарных мер, вплоть до отчисления обучающегося из Филиала.

Дата \_\_\_\_\_

**Отчет об оценке самостоятельности выполнения выпускной  
квалификационной работы (бакалаврской работы)  
ФИО  
студента (ки) группы Б-4п  
направление подготовки 44.03.02 Психолого-педагогическое образование  
профиль «Психология и социальная педагогика»  
на тему «\_\_\_\_\_»**

«\_\_\_» апреля 201\_\_\_ г.

Научный руководитель \_\_\_\_\_