

ПАСПОРТ ДОСТУПНОСТИ
объекта социальной инфраструктуры (ОСИ)
№3

1. Общие сведения об объекте

- 1.1.Наименование (вид) объекта: здание учебного корпуса Филиала государственного бюджетного образовательного учреждения высшего образования «Ставропольский государственный педагогический институт» в г. Железноводске
- 1.2.Адрес объекта 357430, Ставропольский край, г. Железноводск, пос. Иноземцево, пр. Свободы, д.40
- 1.3.Сведения о размещении объекта:
- отдельно стоящее здание 1 этаж, 563,2 кв.м.
 - наличие прилегающего земельного участка: да, площадь 4705 кв.м
- 1.4.Год постройки здания до 1917 г., последнего капитального ремонта: нет
- 1.5.Дата предстоящих плановых ремонтных работ: при наличии финансирования
- Сведения об организации, расположенной на объекте:
- 1.6.Название организации (учреждения), (полное юридическое наименование – согласно Положению, краткое наименование: Филиал государственного бюджетного образовательного учреждения высшего образования «Ставропольский государственный педагогический институт» в г. Железноводске, Филиал СГПИ в г. Железноводске
- 1.7.Юридический адрес организации (учреждения): 357430, Ставропольский край, г. Железноводск, пос. Иноземцево, пр. Свободы, 40,
Телефон.: 8 (87932) 5-92-45, Электронная почта: pedagogkmv@yandex.ru
- 1.8.Основание для пользования объектом (оперативное управление, аренда, собственность) оперативное управление.
- 1.9.Форма собственности (государственная, негосударственная): государственная.
- 1.10.Территориальная принадлежность (федеральная, региональная, муниципальная) региональная.
- 1.11.Вышестоящая организация (наименование): Министерство образования Ставропольского края
- 1.12.Адрес вышестоящей организации, другие координаты: 355003, г. Ставрополь, ул. Ломоносова 3, телефон: (8652) 37-23-60, факс (8652) 37-23-94. Официальный сайт: www.stavminobr.ru. Электронная почта: info@stavminobr.ru .

2. Характеристика деятельности организации на объекте

- 2.1.Сфера деятельности (здравоохранение, образование, социальная защита, физическая культура и спорт, культура, связь и информация, транспорт, жилой фонд, потребительский рынок и сфера услуг, другое): образование.
- 2.2.Виды услуг: высшее образование, среднее профессиональное образование, дополнительное образование детей и взрослых, дополнительное профессиональное образование, начальное общее образование, основное общее образование

- 2.3. Форма оказания услуг: (на объекте, с длительным пребыванием, в т.ч. проживанием, на дому, дистанционно) на объекте, дистанционно
- 2.4. Категории обслуживаемого населения по возрасту: (дети, взрослые трудоспособного возраста, пожилые: все возрастные категории.
- 2.5. Категории обслуживаемых инвалидов: инвалиды, передвигающиеся на коляске, инвалиды с нарушениями опорно-двигательного аппарата; нарушениями зрения, нарушениями слуха.
- 2.6. Плановая мощность: посещаемость (количество обслуживаемых в день), вместимость, пропускная способность: согласно расписанию занятий
- 2.7. Участие в исполнении ИПР инвалида, ребенка-инвалида (да/нет) нет.

3. Состояние доступности объекта

3.1. Путь следования к объекту пассажирским транспортом:

(описать маршрут движения с использованием пассажирского транспорта) в непосредственной близости от филиала находится остановка «Иноземцево» электропоезда, на которой осуществляется высадка пассажиров; маршрутное такси № 113, 113а, 223, 134. Остановка «Проспект». наличие адаптированного пассажирского транспорта к объекту: нет.

3.2. Путь к объекту от ближайшей остановки пассажирского транспорта:

3.2.1. Расстояние до объекта от остановки транспорта 0,2 км

3.2.2. Время движения (пешком) 5 мин.

3.2.3. Наличие выделенного от проезжей части пешеходного пути (да/нет) да.

3.2.4. Перекрестки: (нерегулируемые/регулируемые/со звуковой сигнализацией/ таймером): нет.

3.2.5. Информация на пути следования к объекту: (акустическая/ тактильная/ визуальная): нет.

3.2.6. Перепады высоты на пути (есть/ нет): нет.

Их обустройство для инвалидов на коляске: нет.

3.3. Организация доступности объекта для инвалидов – форма обслуживания *

№ п/п	Категория инвалидов (вид нарушения)	Вариант организации доступности объекта (формы обслуживания)*
1	Все категории инвалидов и МГН	Б
	в том числе инвалиды:	
2	передвигающиеся на креслах-колясках	Б
3	с нарушениями опорно-двигательного аппарата	А
4	с нарушениями зрения	Б
5	с нарушениями слуха	Б

*Указывается один из вариантов: «А», «Б», «ДУ», «ВНД». «А» - доступность всех зон и помещений (универсальная); «Б» - выделены для обслуживания инвалидов специальные участки и помещения; «ДУ» - обеспечена условная доступность: помощь сотрудника организации, либо услуги предоставляются на дому или дистанционно; «ВНД» - доступность не организована (временно недоступно)

3.4.Состояние доступности основных структурно-функциональных зон

№ п/п	Основные структурно-функциональные зоны	Состояние доступности, в том числе для основных категорий инвалидов **	Приложение Фото №
1	Территория, прилегающая к зданию (участок)	ДП-И (Г,К, О,С)	№ 6
2	Вход (входы) в здание	ДЧ - В	№2
3	Путь (пути) движения внутри здания (в т.ч. пути эвакуации)	ДЧ –И (О,Г,К, С)	№1,3
4	Зона целевого назначения здания (целевого посещения объекта)	ДЧ –И (О,Г,К, С)	
5	Санитарно-гигиенические помещения	ДЧ –И (О,Г, С) ВНД (К)	№ 4
6	Система информации и связи (на всех зонах)	ДУ-В	
7	Пути движения к объекту (от остановки транспорта)	ДП-В (О,Г,К, С)	№ 6

**Указывается: ДП-В – доступно полностью всем; ДП-И (К, О, С, Г, У) – доступно полностью избирательно (указать категории инвалидов); ДЧ-В – доступно частично всем; ДЧ-И (К, О, С, Г, У) – доступно частично избирательно (указать категории инвалидов); ДУ – доступно условно, ВНД – временно недоступно. Г- инвалиды нарушение слуха, К- инвалиды, передвигающиеся на креслах колясках, О- с нарушением опорно-двигательного аппарата, С- с нарушением зрения, У- с нарушением умственного развития

3.5.Итоговое заключение о состоянии доступности ОСИ:

Филиал государственного бюджетного образовательного учреждения высшего образования «Ставропольский государственный педагогический институт» в г. Железноводске в рамках доступной среды нна данный момент не является полностью доступным для посещения всех категорий инвалидов, требуется усовершенствование помещений для создания условий доступности для маломобильных групп населения.

4. Управленческое решение

4.1.Рекомендации по адаптации основных структурных элементов объекта

Организовать инструктирование или обучение специалистов, работающих с инвалидами по вопросам, связанным с обеспечением доступности для инвалидов структурно-функциональных зон объекта, с учетом имеющихся у них стойких расстройств функций организма и ограничений жизнедеятельности.

Организовать оказание МГН ситуационной помощи и помощи для сопровождения к месту получения услуги сотрудникам учреждения с закреплением функциональных обязанностей в должностных инструкциях.

Вход в здание объекта осуществляется, как через центральный вход, так и через запасной (рекомендуется для инвалидов с нарушениями опорно-двигательного аппарата).

Туалетная комната в здании учебного корпуса не доступна для инвалидов передвигающихся на кресле-коляске и труднодоступна для инвалидов с нарушениями опорно-двигательного аппарата.

В связи с технической невозможностью оборудовать здание лифтом или подъемной платформой для попадания МГН на этажи, необходимо приобрести мобильный гусеничный или колесный лестничный подъемник (ступенькоход или скаломобиль)

№ № п/п	Основные структурно-функциональные зоны объекта	Рекомендации по адаптации объекта (вид работы)*
1	Территория, прилегающая к зданию (участок)	Ремонт (текущий)
2	Вход (входы) в здание	Ремонт (текущий)
3	Путь (пути) движения внутри здания (в т.ч. пути эвакуации)	Ремонт (текущий)
4	Зона целевого назначения здания (целевого посещения объекта)	Ремонт (текущий)
5	Санитарно-гигиенические помещения	Ремонт (текущий)
6	Система информации на объекте	Ремонт (текущий)

	(на всех зонах)	
7	Пути движения к объекту (от остановки транспорта)	Ремонт (текущий)
8	Все зоны и участки	Ремонт (текущий)

*Указывается один из вариантов (видов работ): не нуждается; ремонт (текущий, капитальный); индивидуальное решение с ТСР; технические решения невозможны – организация альтернативной формы обслуживания.

4.2.Период проведения работ: по мере поступления финансирования

(указывается наименование документа: программы, плана)

4.3.Ожидаемый результат (по состоянию доступности) после выполнения работ по адаптации: доступность Филиала СГПИ в г. Железноводске для всех категорий инвалидов и услуг в сфере образования.

Оценка результата исполнения программы, плана (по состоянию доступности)

4.4.Для принятия решения требуется, не требуется согласование:

отсутствует.

Имеется заключение уполномоченной организации о состоянии доступности объекта (наименование документа и выдавшей его организации, дата): отсутствует.

4.5.Информация размещена (обновлена) на Карте доступности субъекта Российской Федерации - _____
(наименование сайта, портала)

5. Особые отметки

Паспорт сформирован на основании:

1. Анкеты (информации об объекте) № _____ от « » _____ 20__ г.
2. Акт обследования объекта: № _____ от « » _____ 20__ г.
3. Решение комиссии: № _____ от « » _____ 20__ г.

АНКЕТА
(информация об объекте социальной инфраструктуры)
К ПАСПОРТУ ДОСТУПНОСТИ ОСИ
№ 3

1. Общие сведения об объекте

- 1.1 Наименование (вид) объекта: Учебный корпус Филиала СГПИ в г. Железноводске
- 1.2 Адрес объекта: 357430, Ставропольский край, г. Железноводск, пос. Иноземцево, пр. Свободы, д.40
- 1.3.Сведения о размещении объекта:
- отдельно стоящее здание 1 этаж, 563,2 кв.м.
 - наличие прилегающего земельного участка: да, площадь 4705 кв.м
- 1.4.Год постройки здания: -до 1917 г., последнего капитального ремонта: -нет
- 1.5.Дата предстоящих плановых ремонтных работ: при наличии финансирования
- Сведения об организации, расположенной на объекте:
- 1.6.Название организации (учреждения) (полное юридическое наименование – согласно Положению, краткое наименование): Филиал государственного бюджетного образовательного учреждения высшего образования «Ставропольский государственный педагогический институт» в г. Железноводске, Филиал СГПИ в г. Железноводске
- 1.7.Юридический адрес организации (учреждения): 357430, Ставропольский край, г. Железноводск, пос. Иноземцево, пр. Свободы, 40, Телефон.: 8 (87932) 5-92-45. Электронная почта: pedagogkmv@yandex.ru.
- 1.8.Основание для пользования объектом (оперативное управление, аренда, собственность): оперативное управление.
- 1.9.Форма собственности (государственная, негосударственная): государственная.
- 1.10.Территориальная принадлежность (федеральная, региональная, муниципальная): региональная.
- 1.11.Вышестоящая организация (наименование): Министерство образования Ставропольского края
- 1.12.Адрес вышестоящей организации, другие координаты: 355003, г. Ставрополь, ул. Ломоносова 3, телефон: (8652) 37-23-60, факс (8652) 37-23-94. Официальный сайт: www.stavminobr.ru. Электронная почта: info@stavminobr.ru .

2. Характеристика деятельности организации на объекте

- 2.1.Сфера деятельности (здравоохранение, образование, социальная защита, физическая культура и спорт, культура, связь и информация, транспорт, жилой фонд, потребительский рынок и сфера услуг, другое): образование.

2.2.Виды оказываемых услуг: высшее образование, среднее профессиональное образование, дополнительное образование детей и взрослых, дополнительное профессиональное образование, начальное общее образование, основное общее образование.

2.3.Форма оказания услуг: (на объекте, с длительным пребыванием, в т.ч. проживанием, на дому, дистанционно): на объекте, дистанционно

2.4.Категории обслуживаемого населения по возрасту: (дети, взрослые трудоспособного возраста, пожилые; все возрастные категории): все возрастные категории.

2.5.Категории обслуживаемых инвалидов: инвалиды, передвигающиеся на коляске, инвалиды с нарушениями опорно-двигательного аппарата; нарушениями зрения, нарушениями слуха.

2.6.Плановая мощность: посещаемость (количество обслуживаемых в день), вместимость, пропускная способность: согласно расписанию занятий

2.7.Участие в исполнении ИПР инвалида, ребенка-инвалида (да/ нет): нет.

3. Состояние доступности объекта для инвалидов и других маломобильных групп населения (МГН)

3.1.Путь следования к объекту пассажирским транспортом

(описать маршрут движения с использованием пассажирского транспорта)

В непосредственной близости от учебного здания находится остановка «Иноземцево» электропоезда, на которой осуществляется высадка пассажиров. Маршрутное такси № 113,113а, 223, 134. Остановка «Проспект».

Наличие адаптированного пассажирского транспорта к объекту: нет.

3.2.Путь к объекту от ближайшей остановки пассажирского транспорта:

3.2.1.расстояние до объекта от остановки транспорта 0,2 км.

3.2.2.время движения (пешком) 5мин.

3.2.3.наличие выделенного от проезжей части пешеходного пути (да/ нет): да.

3.2.4.Перекрестки: (нерегулируемые/регулируемые/со звуковой сигнализацией/ таймером): нет.

3.2.5.Информация на пути следования к объекту: (акустическая/тактильная/ визуальная): нет.

3.2.6.Перепады высоты на пути (есть/нет, описать): нет.

Их обустройство для инвалидов на коляске: нет.

3.3. Вариант организации доступности ОСИ (формы обслуживания)* с учетом СП 35-101-2001

№ п/п	Категория инвалидов (вид нарушения)	Вариант организации доступности объекта (формы обслуживания)*
1	Все категории инвалидов и МГН	Б - (доступны специально выделенные участки)
	в том числе инвалиды:	
2	передвигающиеся на креслах-колясках	Б - (доступны специально выделенные участки)
3	с нарушениями опорно-двигательного аппарата	А - (доступность всех зон и помещений)
4	с нарушениями зрения	Б - (доступны специально выделенные участки)
5	с нарушениями слуха	Б - (доступны специально выделенные участки)

*Указывается один из вариантов: «А», «Б», «ДУ», «ВНД». «А» - доступность всех зон и помещений (универсальная); «Б» - выделены для обслуживания инвалидов специальные участки и помещения; «ДУ» - обеспечена условная доступность: помощь сотрудника организации, либо услуги предоставляются на дому или дистанционно; «ВНД» - доступность не организована (временно недоступно)

4. Управленческое решение (предложения по адаптации основных структурных элементов объекта)

№ п/п	Основные структурно-функциональные зоны объекта	Рекомендации по адаптации объекта (вид работы)*
1	Территория, прилегающая к зданию (участок)	Не нуждается
2	Вход (входы) в здание	Ремонт (текущий)
3	Путь (пути) движения внутри здания (в т.ч. пути эвакуации)	Ремонт (текущий)
4	Зона целевого назначения здания (целевого посещения объекта)	Ремонт (текущий)
5	Санитарно-гигиенические помещения	Ремонт (текущий)
6	Система информации на объекте (на всех зонах)	Ремонт (текущий)
7	Пути движения к объекту (от остановки транспорта)	Ремонт (текущий)
8	Все зоны и участки	Ремонт (текущий)

*Указывается один из вариантов (видов работ): не нуждается; ремонт (текущий, капитальный); индивидуальное решение с ТСР; технические решения невозможны – организация альтернативной формы обслуживания.

Размещение информации на Карте доступности субъекта Российской Федерации

(наименование сайта, портала)

(подпись, Ф.И.О., должность; координаты для связи
уполномоченного представителя объекта)

АКТ ОБСЛЕДОВАНИЯ
объекта социальной инфраструктуры
К ПАСПОРТУ ДОСТУПНОСТИ ОСИ
№ 3

г. Железноводск

Наименование территориального
образования субъекта Российской
Федерации

1. Общие сведения об объекте

1.1. Наименование (вид) Учебный корпус Филиала СГПИ в г. Железноводске

1.2. Адрес объекта: 357430 г. Железноводск, пос. Иноземцево, пр. Свободы, 40

1.3. Сведения о размещении объекта:

- отдельно стоящее здание 1 этаж, 563,2 кв.м.

- наличие прилегающего земельного участка: да, площадь 4705 кв.м.

1.4. Год постройки здания до 1917 г., последнего капитального ремонта - нет

1.5. Дата предстоящих плановых ремонтных работ: при наличии финансирования

1.6. Название организации (учреждения), (полное юридическое наименование – согласно Положению, краткое наименование): Филиал государственного бюджетного образовательного учреждения высшего образования «Ставропольский государственный педагогический институт» в г. Железноводске, Филиал СГПИ в г. Железноводске

1.7. Юридический адрес организации (учреждения): 357430, Ставропольский край, г. Железноводск, пос. Иноземцево, пр. Свободы, 40. Телефон.: 8 (87932) 5-92-45. Электронная почта: pedagogkmv@yandex.ru,

2. Характеристика деятельности организации на объекте

Дополнительная информация: высшее образование, среднее профессиональное образование, дополнительное образование детей и взрослых, дополнительное профессиональное образование, начальное общее образование, основное общее образование.

3. Состояние доступности объекта

3.1. Путь следования к объекту пассажирским транспортом

(описать маршрут движения с использованием пассажирского транспорта) в непосредственной близости от учебного здания находится остановка «Иноземцево» электропоезда, на которой осуществляется высадка пассажиров. Маршрутное такси № 113, 113а, 223, 134. Остановка «Проспект».

Наличие адаптированного пассажирского транспорта к объекту: нет.

3.2. Путь к объекту от ближайшей остановки пассажирского транспорта:

3.2.1. расстояние до объекта от остановки транспорта 0,2 км.

3.2.2. время движения (пешком) 5 мин.

3.2.3. наличие выделенного от проезжей части пешеходного пути (да/ нет): да.

3.2.4. Перекрестки: (нерегулируемые/регулируемые/со звуковой сигнализацией/ таймером): нет.

3.2.5. Информация на пути следования к объекту: (акустическая/тактильная/ визуальная): нет.

3.2.6. Перепады высоты на пути (есть/нет, описать): нет.

Их обустройство для инвалидов на коляске: нет.

3.3. Организация доступности объекта для инвалидов – форма обслуживания

№ п/п	Категория инвалидов (вид нарушения)	Вариант организации доступности объекта (формы обслуживания)*
1	Все категории инвалидов и МГН	Б - (доступны специально выделенные участки)
	в том числе инвалиды:	
2	передвигающиеся на креслах-колясках	Б - (доступны специально выделенные участки)
3	с нарушениями опорно-двигательного аппарата	А - (доступность всех зон и помещений)
4	с нарушениями зрения	Б - (доступны специально выделенные участки)
5	с нарушениями слуха	Б - (доступны специально выделенные участки)

*Указывается один из вариантов: «А», «Б», «ДУ», «ВНД». «А» - доступность всех зон и помещений (универсальная); «Б» - выделены для обслуживания инвалидов специальные участки и помещения; «ДУ» - обеспечена условная доступность: помощь сотрудника организации, либо услуги предоставляются на дому или дистанционно; «ВНД» - доступность не организована (временно недоступно)

3.4.Состояние доступности основных структурно-функциональных зон

№ п/п	Основные структурно-функциональные зоны	Состояние доступности, в том числе для основных категорий инвалидов **	Приложение Фото №
1	Территория, прилегающая к зданию (участок)	ДП-И (Г,К, О,С)	№ 6
2	Вход (входы) в здание	ДЧ - В	№ 2
3	Путь (пути) движения внутри здания (в т.ч. пути эвакуации)	ДЧ -И (О,Г,К, С)	№ 1,3
4	Зона целевого назначения здания (целевого посещения объекта)	ДЧ -И (О,Г,К, С)	
5	Санитарно-гигиенические помещения	ДЧ -И (О,Г, С) ВНД (К)	№ 4
6	Система информации и связи (на всех зонах)	ДУ-В	
7	Пути движения к объекту (от остановки транспорта)	ДП-В (О,Г,К, С)	№ 6

**Указывается: ДП-В – доступно полностью всем; ДП-И (К, О, С, Г, У) – доступно полностью избирательно (указать категории инвалидов); ДЧ-В – доступно частично всем; ДЧ-И (К, О, С, Г, У) – доступно частично избирательно (указать категории инвалидов); ДУ – доступно условно; ВНД – недоступно.

3.5.ИТОГОВОЕ ЗАКЛЮЧЕНИЕ о состоянии доступности ОСИ:

Филиал СГПИ в г. Железноводске в рамках доступной среды на данный момент не является доступным для посещения всех категорий инвалидов, требуется усовершенствование помещений для создания условий доступности для маломобильных групп населения

4. Управленческое решение

4.1. Рекомендации по адаптации основных структурных элементов объекта:

Организовать инструктирование или обучение специалистов, работающих с инвалидами по вопросам, связанным с обеспечением доступности для инвалидов структурно-функциональных зон объекта, с учетом имеющихся у них стойких расстройств функций организма и ограничений жизнедеятельности.

Организовать оказание МГН ситуационной помощи и помощи для сопровождения к месту получения услуги сотрудникам учреждения с закреплением функциональных обязанностей в должностных инструкциях.

Вход в здание объекта осуществляется, как через центральный вход, так и через запасной (рекомендуется для инвалидов с нарушениями опорно-двигательного аппарата).

Туалетная комната в здании учебного корпуса не доступна для инвалидов передвигающихся на кресле-коляске и труднодоступна для инвалидов с нарушениями опорно-двигательного аппарата.

В связи с технической невозможностью оборудовать здание лифтом или подъемной платформой для попадания МГН на этажи, необходимо приобрести мобильный гусеничный или колесный лестничный подъемник (ступенькоход или скаломотиль)

№ № п/п	Основные структурно-функциональные зоны объекта	Рекомендации по адаптации объекта (вид работы)*
1	Территория, прилегающая к зданию (участок)	Ремонт (текущий)
2	Вход (входы) в здание	Ремонт (текущий)
3	Путь (пути) движения внутри здания (в т.ч. пути эвакуации)	Ремонт (текущий)
4	Зона целевого назначения здания (целевого посещения объекта)	Ремонт (текущий)
5	Санитарно-гигиенические помещения	Ремонт (текущий)
6	Система информации на объекте (на всех зонах)	Ремонт (текущий)
7	Пути движения к объекту (от остановки транспорта)	Не нуждается
8	Все зоны и участки	Ремонт (текущий)

*Указывается один из вариантов (видов работ): не нуждается; ремонт (текущий, капитальный); индивидуальное решение с ТСР; технические решения невозможны – организация альтернативной формы обслуживания.

4.2.Период проведения работ по мере поступления финансирования

4.3.Ожидаемый результат (по состоянию доступности) после выполнения работ по адаптации: доступность Филиала СГПИ в г. Железноводске для всех категорий инвалидов и услуг в сфере образования.

Оценка результата исполнения программы, плана (по состоянию доступности)

4.4.Для принятия решения требуется, не требуется (нужное подчеркнуть):

4.4.1. согласование на Комиссии: отсутствует

(наименование Комиссии по координации деятельности в сфере обеспечения доступной среды жизнедеятельности для инвалидов и других МГН)

4.4.2.Согласование работ с надзорными органами (в сфере проектирования и строительства/ архитектур/ охраны памятников/ другое – указать) отсутствует

4.4.3.Техническая экспертиза; разработка проектно-сметной документации: отсутствует

4.4.4.согласование с вышестоящей организацией (собственником объекта): отсутствует.

4.4.5.согласование с общественными организациями инвалидов:
отсутствует.

4.4.6.другое: отсутствует.

Имеется заключение уполномоченной организации о состоянии доступности объекта (наименование документа и выдавшей его организации, дата): отсутствует.

4.7.Информация может быть размещена (обновлена) на Карте доступности субъекта Российской Федерации: _____ =

5. Особые отметки

ПРИЛОЖЕНИЯ:

Результаты обследования:

1. Акт Территории, прилегающей к объекту
2. Акт Входа (входов) в здание
3. Акт Путей движения в здании
4. Акт Зоны целевого назначения объекта

на	<u>1</u>	л.
на	<u>1</u>	л.
на	<u>1</u>	л.
на	<u>1</u>	л.

5. Акт Санитарно-гигиенических помещений

на 1 л.

6. Акт Системы информации (и связи) на объекте

на 1 л.

Поэтажные планы

1 экз.

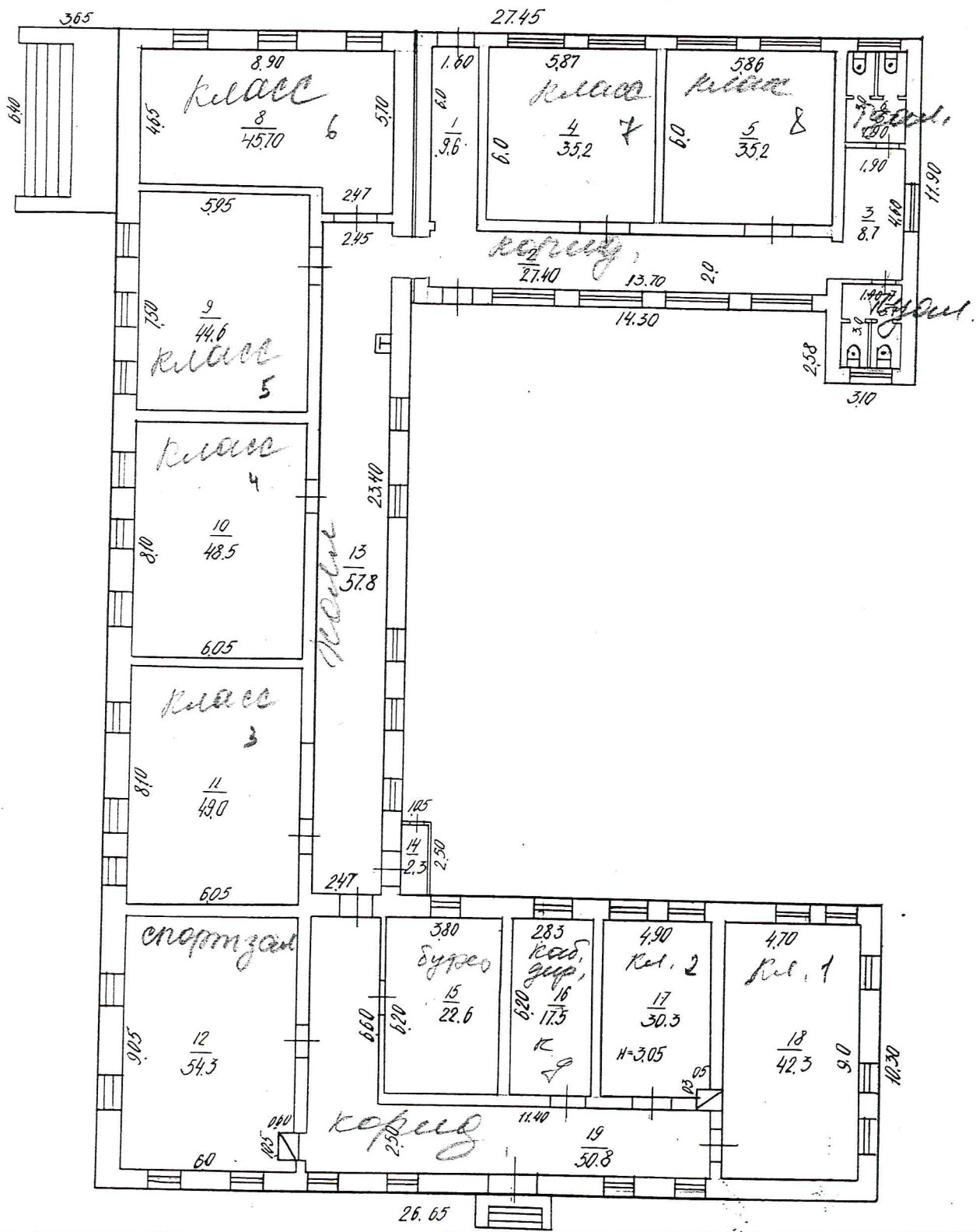
на

3

л.

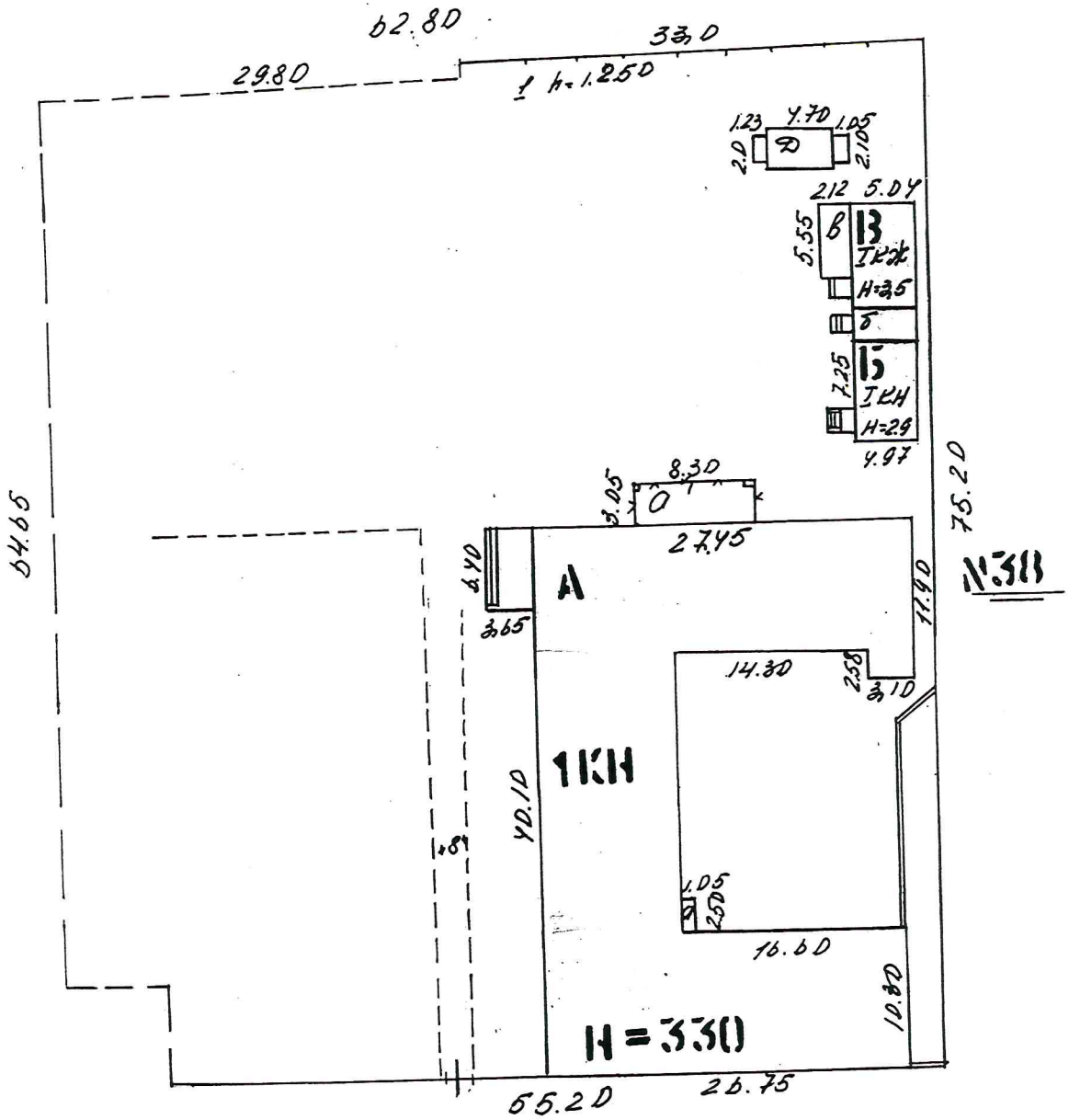
ПОЭТАЖНЫЙ ПЛАН

строения лит. "А" в г. Молодечно
 улица пр. Свободы № 40 квартал № 2



08.12.2008
 Смирнов В. В.
 Дрозд
 Сорокин А. А.

Под
свид
ю
вил



ПР. СВОБОДЫ №40.

Лифт
(шт.)

пасса-
жирские

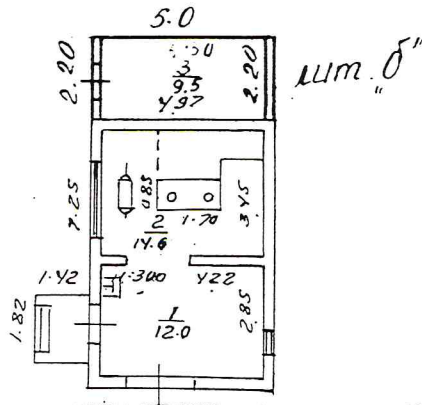
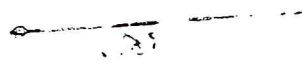
ЖКН	Железнодорожное ЖКО технической застройки	ПРОП
№ кв. №	Пл. цементно-бетонная по ул. <u>Свободы</u> № <u>40</u> г. Железнодорожная	Площадь <u>11.500</u>
Лист №		
<u>Д.А. Д.2.2000г. техник Султанова Т.В.</u>		<u>Арх.</u>
<u>Директор Федоренко Л.А.</u>		<u>Арх.</u>

Поэтажный план лит. Б

строения, находящегося в г. Железнодорожке
п. Иноземцево

по улице Перспект Свободы № 40 кв. № 3

Д
Л
Я
П
О
Д
Ш
И
В
К
И



Железнодорожка тех. отдел	Железнодорожка тех. отдел	РАБОТА
№ 40	№ 40	Масштаб 1:200
Директор <u>Суровцев И.А.</u>		<u>Суровцев И.А.</u>

А К Т

По результатам обследования входа (входов) здания

В соответствии с приказом от 01.09.2022 № 14/09

Комиссия в составе:

Председатель комиссии:

Калинин А.И. – зам. директора по административно-хозяйственной работе

Члены комиссии:

Кузнецова Ю.И. – ВРИО зам. директора по социальной и воспитательной работе;

Марфутенко Т.А. – зам. директора по учебной и научной работе;

Пономаренко В.П. - начальник отдела информатизации;

Доценко И.В. – начальник учебно-методического управления;

Кокова Ф.А. - юрисконсульт

Писаренко В.А. - специалист по охране труда.

Гончарова Н.В. - социальный педагог, тьютор

Пилюгина Е.И. - заведующий кафедрой педагогики и психологии, тьютор

В период с 06.09.2022 г. по 09.09.2022 г. провели проверку всех входов в здания по пр. Свободы, 40, установили:

- Входы будут доступны полностью всем категориям инвалидов при наличии в учреждении:
- Пандуса металлического легкоборного с перилами;
- Пандуса мобильного телескопического;
- Минипандуса для преодоления порогов;
- Поручня для лестниц (двухуровневого);
- Противоскользящих покрытий типа «антикаблук» для размещения на входе в учреждение;
- Специального светового интерактивного табло-информатора «бегущая строка» для улиц;
- Комплекта беспроводной системы вызова помощника ПУЛЬСАР;
- Информационного табло «график работы учреждения» для размещения на входе в учреждение (с плоско-выпуклыми шрифтами и текстом, дублированным шрифтом Брайля);
- Трафарета для обрисовки знака стоянки для инвалидов;
- Знака «парковка для инвалидов» (2 знака в комплекте и крепеж к ним);
- Желтой и черной краски для трафарета.

Председатель комиссии:

Калинин А.И. 

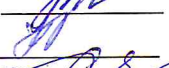
Члены комиссии:

Кузнецова Ю.И. 

Марфутенко Т.А. 

Пономаренко В.П. 

Доценко И.В. 

Кокова Ф.А. 

Писаренко В.А. 

Гончарова Н.В. 

Пилюгина Е.И. 

А К Т

По результатам обследования зон целевого назначения объекта

В соответствии с приказом от 01.09.2022 № 14/09

Комиссия в составе:

Председатель комиссии:

Калинин А.И. – зам. директора по административно-хозяйственной работе

Члены комиссии:

Кузнецова Ю.И. – ВРИО зам. директора по социальной и воспитательной работе

Марфутенко Т.А. – зам. директора по учебной и научной работе

Пономаренко В.П. - начальник отдела информатизации

Доценко И.В. – начальник учебно-методического управления

Кокова Ф.А. - юрисконсульт

Писаренко В.А. - специалист по охране труда

Гончарова Н.В. - социальный педагог, тьютор

Пилюгина Е.И. - заведующий кафедрой педагогики и психологии, тьютор

В период с 06.09.2022 г. по 09.09.2022 г. провели осмотр здания по адресу пр. Свободы, 40, для выявления зоны целевого назначения, установили:

Для инвалидов и лиц с ограниченными возможностями здоровья по зрению рекомендуется:

- Размещение в доступных для обучающихся, являющихся слепыми или слабовидящими, местах и в адаптированной форме (с учетом их особых потребностей справочной информации о расписании учебных занятий (информация должна быть выполнена крупным рельефно-контрастным шрифтом (на белом или желтом фоне) и продублирована шрифтом Брайля);
- Приобретение навигационной системы для слабовидящих и слепых «Парус», для размещения по пути следования незрячих и слабовидящих инвалидов;

Для инвалидов и лиц ограниченными возможностями здоровья по слуху:

- Необходимо дублирование звуковой справочной информации о расписании учебных занятий (установка мониторов с возможностью трансляции субтитров (мониторы, их размеры и количество необходимо определять с учетом размеров помещения));
- Приобретение информационного терминала со встроенной информационной индукционной петлей;
- Звуковой маяк.

Председатель комиссии:

Калинин А.И.



Члены комиссии:

Кузнецова Ю.И.



Марфутенко Т.А.



Пономаренко В.П.



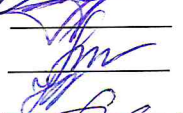
Доценко И.В.



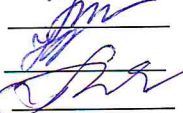
Кокова Ф.А.



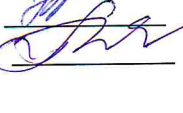
Писаренко В.А.



Гончарова Н.В.



Пилюгина Е.И.



А К Т

По результатам обследования путей движения в здании (в.ч. путей эвакуации)

В соответствии с приказом от 01.09 2022 № 141/09

Комиссия в составе:

Председатель комиссии:

Калинин А.И. – зам. директора по административно-хозяйственной работе

Члены комиссии:

Кузнецова Ю.И. – ВРИО зам. директора по социальной и воспитательной работе

Марфутенко Т.А. – зам. директора по учебной и научной работе

Пономаренко В.П. - начальник отдела информатизации

Доценко И.В. – начальник учебно-методического управления

Кокова Ф.А. - юрисконсульт

Писаренко В.А. - специалист по охране труда

Гончарова Н.В. - социальный педагог, тьютор

Пилюгина Е.И. - заведующий кафедрой педагогики и психологии, тьютор

В период с 06.09.2021 г. по 09.09.2021 г. провели проверку путей движения в здании (в том числе и эвакуационных) по пр. Свободы, 40, установили:

Пути временно не доступны для всех категорий инвалидов. Рекомендуются установка голосового оповещения в случае возникновения пожара для инвалидов группы – С (нарушения зрения), установка визуальных (табло, знаков) для категории инвалидов группы – Г (нарушение слуха). Рекомендуются установка комплекта информационных рельефных знаков для людей ограниченными возможностями в составе:

1. Индикатор Безопасности наклейка «желтый круг»;
2. Табличка информационная (тактильная пластик) знак «направления движения»;
3. Табличка информационная (тактильная пластик) знак «туалет для инвалидов»;
4. Табличка информационная (тактильная пластик) знак «кнопка вызова»;
5. Знак доступности – « доступность для категорий всех инвалидов»;
6. Знак доступности – « доступность для инвалидов по зрению»;
7. Знак доступности – « доступность для инвалидов по слуху»;
8. Автономно-мобильное подъемно - транспортное средство для перемещения людей на инвалидных колясках по лестницам (лестничный подъемник) в комплекте с беспроводной системой вызова помощника (для всех типов колясок, включая коляски с электроприводом.)
9. Специализированная ручка для открывания двери.

Председатель комиссии:

Калинин А.И. 

Члены комиссии:

Кузнецова Ю.И. 

Марфутенко Т.А. 


Пономаренко В.П. 

Доценко И.В. 

Кокова Ф.А. 

Писаренко В.А. 

Гончарова Н.В. 

Пилюгина Е.И. 

А К Т

По результатам обследования санитарно-гигиенических помещений

В соответствии с приказом от 01.09.2022 № 14/09

Комиссия в составе:

Председатель комиссии:

Калинин А.И. – зам. директора по административно-хозяйственной работе

Члены комиссии:

Кузнецова Ю.И. – ВРИО зам. директора по социальной и воспитательной работе

Марфутенко Т.А. – зам. директора по учебной и научной работе

Пономаренко В.П. - начальник отдела информатизации

Доценко И.В. – начальник учебно-методического управления

Кокова Ф.А. - юрисконсульт

Писаренко В.А. - специалист по охране труда

Гончарова Н.В. - социальный педагог, тьютор

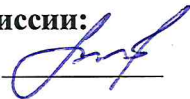
Пилюгина Е.И. - заведующий кафедрой педагогики и психологии, тьютор

В период с 06.09.2022 г. по 09.09.2022 г. провели проверку всех санитарно-гигиенических помещений по пр. Свободы, 40, рекомендуется реконструкция помещений и закупка:

- Сиденья (насадки) для унитаза;
- Поручня для унитаза откидного антибактериального для санитарных комнат;
- Поручня напольно- настенного с антибактериальным покрытием;
- Поручня для раковины антибактериальный для санитарных комнат;
- Пристенного опорного поручня антибактериального для санитарных комнат;
- Специального адаптированного унитаза с повышенной высотой сиденья и увеличенной базой;
- Специальной адаптированной раковины;
- Специального адаптированного смесителя с длинной ручкой для открывания воды и регулирования температуры;
- Специального адаптированного поворотного зеркала с длинной ручкой для регулирования уровня наклона;
- Устройства для автоматического открывания двери ОДА-01КР (открывают двери весом до 100кг.) с кнопкой активации для входной двери или система управления для автоматического открывания дверей М-209.

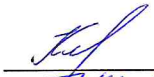
Председатель комиссии:

Калинин А.И.

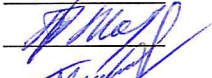


Члены комиссии:

Кузнецова Ю.И.



Марфутенко Т.А.



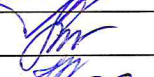
Пономаренко В.П.



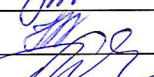
Доценко И.В.



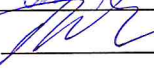
Кокова Ф.А.



Писаренко В.А.



Гончарова Н.В.



Пилюгина Е.И.



А К Т

По результатам обследования системы информации и связи на объекте

В соответствии с приказом от 01.09.2022 № 147/09

Комиссия в составе:

Председатель комиссии:

Калинин А.И. – зам. директора по административно-хозяйственной работе

Члены комиссии:

Кузнецова Ю.И. – ВРИО зам. директора по социальной и воспитательной работе

Марфутенко Т.А. – зам. директора по учебной и научной работе

Пономаренко В.П. - начальник отдела информатизации

Доценко И.В. – начальник учебно-методического управления

Кокова Ф.А. - юрисконсульт

Писаренко В.А. - специалист по охране труда

Гончарова Н.В. - социальный педагог, тьютор

Пилюгина Е.И. - заведующий кафедрой педагогики и психологии, тьютор

В период с 06.09.2022 г. по 09.09.2022 г. провели проверку системы информации и связи в учебном корпусе по адресу пр. Свободы, 40, выявили, что система временно не доступна для всех групп инвалидов. Рекомендуются:

- Приобретение компьютерной техники, адаптированной для студентов инвалидов со специальным программным обеспечением, альтернативных устройств ввода информации и других технических средств приема передачи учебной информации в доступных формах;
- Для студентов с нарушением слуха: Оборудование одной аудитории для студентов с нарушением слуха. Приобретение FM- передатчика AMIGO T31, FM- приемника ARS с индукционной петлей, радиомикрофон « Сонет-PCM» РМ в различных комплектациях: от 1 до 11 приемников, Front Row to Go (в комплекте 2 микрофона, сетевые кабели, комплект креплений).
- Для инвалидов и лиц с ограниченными возможностями по зрению необходимо наличие: портативный дисплей Брайля. Принтеры Брайля, читающие машины, электронная лупа. Для слабовидящих студентов в лекционных и учебных аудиториях необходимо предусмотреть возможность просмотра удаленных объектов (например, текста на доске или слайда на экране) при помощи электронной лупы для удаленного просмотра. Рекомендуются наличие: портативного тифлоплеера, лупы настольной на кронштейне с подвеской, говорящий электронный калькулятор, прибор 18 строчный для письма по Брайлю, бумага по письму по Брайлю, ручка – грифель для письма по Брайлю.
- Рекомендуются оборудование учебных мест для студентов с нарушением опорно-двигательного аппарата. Использование альтернативных устройств ввода информации. Адаптированной клавиатуры и джойстики, выносные компьютерные кнопки, ресивер 2 для беспроводной связи, специализированной мебели - стол с микролифтом на электроприводе и регулируемые уровнем ширины столешницы.

Председатель комиссии:

Калинин А.И.

Члены комиссии:

Кузнецова Ю.И.

Марфутенко Т.А.

Пономаренко В.П.

Доценко И.В.

Кокова Ф.А.

Писаренко В.А.

Гончарова Н.В.

Пилюгина Е.И.

А К Т

По результатам обследования территории, прилегающей к объекту

В соответствии с приказом от 01.09.2022 № 141/09

Комиссия в составе:

Председатель комиссии:

Калинин А.И. – зам. директора по административно-хозяйственной работе

Члены комиссии:

Кузнецова Ю.И. – ВРИО зам. директора по социальной и воспитательной работе

Марфутенко Т.А. – зам. директора по учебной и научной работе

Пономаренко В.П. - начальник отдела информатизации

Доценко И.В. – начальник учебно-методического управления

Кокова Ф.А. - юрисконсульт

Писаренко В.А. - специалист по охране труда

Гончарова Н.В. - социальный педагог, тьютор

Пилюгина Е.И. - заведующий кафедрой педагогики и психологии, тьютор

В период с 06.09.2022 г. по 09.09.2022 г. провели проверку территории, прилегающей к объекту по пр. Свободы, 40. Территория, прилегающая к Базовой общеобразовательной школе Филиала СГПИ в г. Железноводске, доступна полностью всем категориям инвалидов. Стоянка для автомобилей требует усовершенствования в виде установки соответствующего знака (парковка для инвалидов) и приобретения трафарета для обрисовки знака «парковка для инвалидов» и нанесения его условного обозначения на асфальте. Приобретение желтой и черной краски для трафаретов.

Председатель комиссии:

Калинин А.И.



Члены комиссии:

Кузнецова Ю.И.



Марфутенко Т.А.



Пономаренко В.П.



Доценко И.В.



Кокова Ф.А.



Писаренко В.А.



Гончарова Н.В.



Пилюгина Е.И.

